



Comando de Operações de Emergência em Saúde Pública pelo COVID-19 SECRETARIA MUNICIPAL DE SAÚDE/DEPARTAMENTO DE VIGILÂNCIA EM SAÚDE

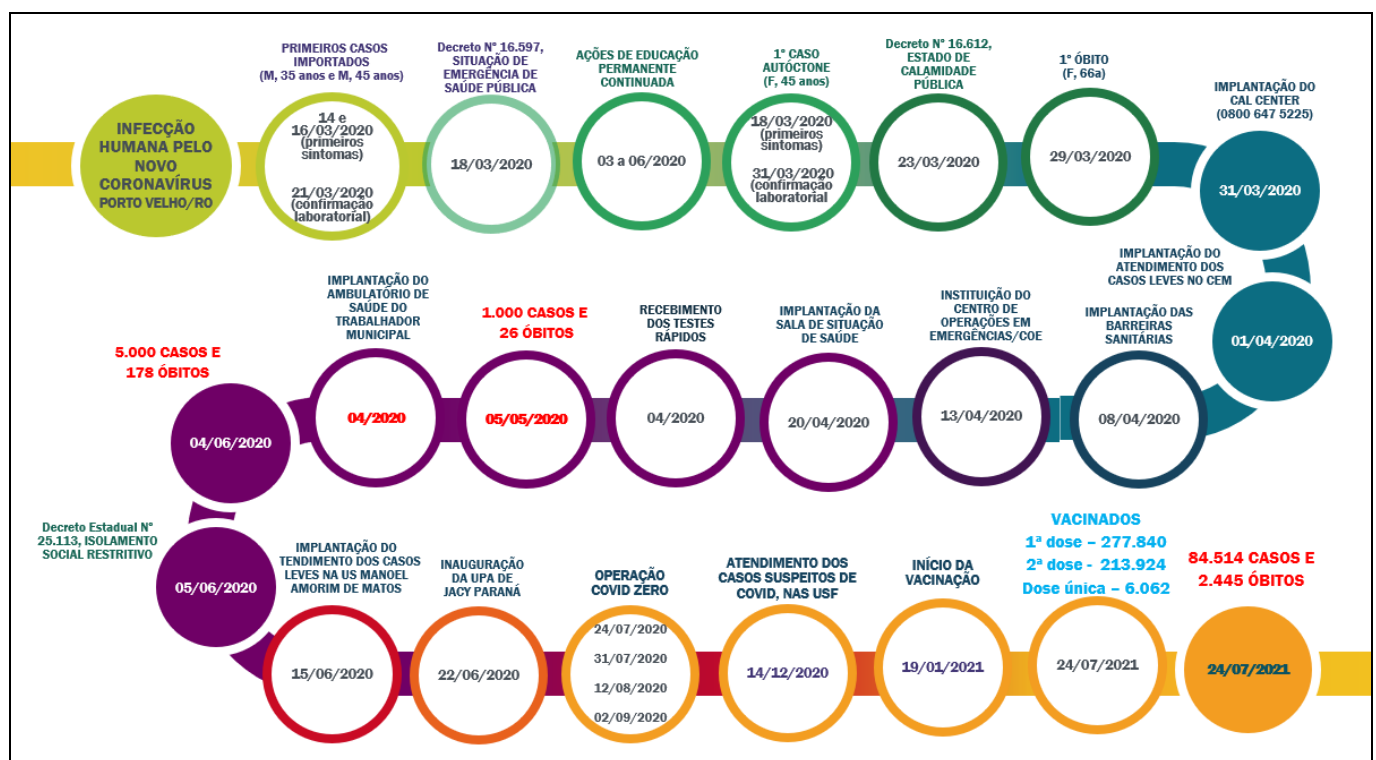
CORONAVÍRUS (COVID-19)

SITUAÇÃO EPIDEMIOLÓGICA DO NOVO CORONAVÍRUS (COVID-19) EM PORTO VELHO

24 de julho de 2021/SE nº 29 (18/07 a 24/07/2021)

SITUAÇÃO EPIDEMIOLÓGICA POR INFECÇÃO HUMANA PELO NOVO CORONAVÍRUS

O primeiro caso autóctone de Infecção Humana pelo novo coronavírus, de Porto Velho, apresentou os primeiros sintomas em 18/03/2020 e foi confirmado em 31/03/2020. Mas os primeiros casos confirmados importados, de residentes, foi em 21/03/2020, sendo dois casos do sexo masculino, de 35 e 45 anos, que apresentaram os primeiros sintomas em 14 e 16 de março de 2020, respectivamente. Na figura 1 consta a Linha do tempo desde a ocorrência dos primeiros casos importados em Porto Velho, das estratégias e serviços implantados e da dinâmica temporal dos casos confirmados até a data atual.



Fonte: Semusa/PMPV, 24/07/2021

Figura 1 – Linha do tempo da infecção humana pelo novo coronavírus, estratégias e serviços implantados. Em Porto Velho/RO, 2020 e 2021



Comando de Operações de Emergência em Saúde Pública pelo COVID-19

SECRETARIA MUNICIPAL DE SAÚDE/DEPARTAMENTO DE VIGILÂNCIA EM SAÚDE

CORONAVÍRUS (COVID-19)

SITUAÇÃO EPIDEMIOLÓGICA DO NOVO CORONAVÍRUS (COVID-19) EM PORTO VELHO

24 de julho de 2021/SE nº 29 (18/07 a 24/07/2021)

Em 24/07/2021, depois de quase um ano e cinco meses dos primeiros casos importados e autóctones confirmados por Infecção Humana pelo novo coronavírus, em Porto Velho, temos confirmados 84.514 casos, sendo que destes casos, 95,2% (80.465) estão recuperados e ocorreram 2.445 óbitos pela doença.

Apresentamos na tabela 1, casos confirmados e óbitos, assim como incidência, mortalidade e letalidade por infecção humana pelo novo coronavírus, no Brasil, Região Norte, Rondônia e Porto Velho. Observamos que o município apresenta a taxa de letalidade maior que a do Brasil (2,8%), da região Norte (2,5%) e de Rondônia (1,7%). As taxas de mortalidade e a de incidência também continuam maiores que as do Brasil, Região Norte e de Rondônia.

Tabela 1 – Casos confirmados, óbitos, letalidade e mortalidade por infecção humana pelo novo coronavírus. Brasil, Região Norte, Rondônia e Porto Velho/RO, 15/03/2020 a 24/07/2021

INDICADORES	BRASIL	REGIÃO NORTE	RONDÔNIA	PORTO VELHO
Casos Confirmados	19.670.534	1.772.608	255.914	84.514
Óbitos	549.448	44.746	4.451	2.445
Casos Curados	18.340.760	-	245.126	80.465
População (hab.)	210.147.125	18.430.980	1.777.225	539.354
Letalidade (%)	2,8	2,5	1,7	2,9
Incidência/100mil hab.	9.360,4	9.617,5	14.399,6	15.668,4
Mortalidade por 100mil hab.	261,5	242,8	250,4	453,3

Fonte: <https://covid.saude.gov.br>, <http://covid19.sesau.ro.gov.br>, eSUS VE, Gal/Lacen e DVS/Semusa, acessado em 24/07/2021

Quanto ao número de casos confirmados e óbitos ocorridos em residentes de Porto Velho, o percentual de casos confirmados é maior no sexo feminino (54,3%), enquanto o percentual de óbitos é maior no sexo masculino (58,4%). Percebemos que nos casos confirmados, o maior percentual é no sexo feminino, em todas as faixas etárias. Enquanto para os óbitos, o maior percentual por faixa etária é no sexo masculino (tabela 2).



Comando de Operações de Emergência em Saúde Pública pelo COVID-19

SECRETARIA MUNICIPAL DE SAÚDE/DEPARTAMENTO DE VIGILÂNCIA EM SAÚDE

CORONAVÍRUS (COVID-19)

SITUAÇÃO EPIDEMIOLÓGICA DO NOVO CORONAVÍRUS (COVID-19) EM PORTO VELHO

24 de julho de 2021/SE nº 29 (18/07 a 24/07/2021)

Tabela 2 – Distribuição de casos confirmados e óbitos por COVID-19, segundo faixa etária e sexo, de residentes em Porto Velho/RO, 24/07/2021

FAIXA ETÁRIA	CASOS CONFIRMADOS		CASOS SEGUNDO SEXO		ÓBITOS		ÓBITOS SEGUNDO SEXO	
	nº	%	Masculino %	Feminino %	nº	%	Masculino %	Feminino %
0 a 9a	1208	1,4	49,8	50,2	10	0,6	60,0	40,0
10 a 19a	5012	5,9	46,5	53,5	7	0,3	57,1	42,9
20 a 29a	15866	18,8	44,3	55,7	38	1,5	68,4	31,6
30 a 39a	21566	25,5	45,1	54,9	157	5,4	52,9	47,1
40 a 49a	17689	20,9	45,1	54,9	296	11,3	63,5	36,5
50 a 59a	12693	15,0	46,3	53,7	458	14,8	62,2	37,8
60 a 69a	6645	7,9	49,1	50,9	612	23,2	58,7	41,3
70 a 79a	2702	3,2	48,4	51,6	527	24,1	57,1	42,9
80 a 89a	911	1,1	45,7	54,3	259	13,9	52,1	47,9
90a e +	211	0,2	45,5	54,5	81	5,0	51,9	48,1
Ign	11	0,0	54,5	45,5	0	0,0	0,0	0,0
TOTAL	84514	100,0	45,7	54,3	2445	100,0	58,4	41,6

Fonte: eSUS VE/SIM/DVS/Semusa/PMPV, acessado em 24/07/2021

Os primeiros casos confirmados pela infecção humana pelo novo coronavírus, em Porto Velho, foi em março de 2020. Os períodos com maior média móvel de casos notificados, em 2020, correspondem as SE 23 (31/05 a 06/07/2020), 24 (07 a 13/06/2020), 25 (14 a 20/06/2020), 26 (21 a 27/06/2020), 27 (28/06 a 04/07/2020) e 28 (05 a 11/07/2020), com média de 301,4; 368,1; 349,4; 358,7; 328,4 e 348,0 casos, respectivamente. Em 2021, as SE 7 (14 a 20/02/2021), 8 (21 a 27/02/2021), 9 (28/02 a 06/03/2021), 10 (07/03 a 13/03/2021), 11 (14/03 a 20/03), 12 (21/03 a 27/03), 13 (28/03 a 03/04), 14 (04/04 a 10/04) e 15 (11 a 17/04) apresentam na primeira 244 em média, na segunda 302,8 na terceira 348,4 na quarta 451,3, na quinta 376, na sexta 304,7, na sétima 249 casos, na oitava 241,8 e na nona 222 casos, conforme na figura 3.



Comando de Operações de Emergência em Saúde Pública pelo COVID-19 SECRETARIA MUNICIPAL DE SAÚDE/DEPARTAMENTO DE VIGILÂNCIA EM SAÚDE

CORONAVÍRUS (COVID-19)

SITUAÇÃO EPIDEMIOLÓGICA DO NOVO CORONAVÍRUS (COVID-19) EM PORTO VELHO 24 de julho de 2021/SE nº 29 (18/07 a 24/07/2021)

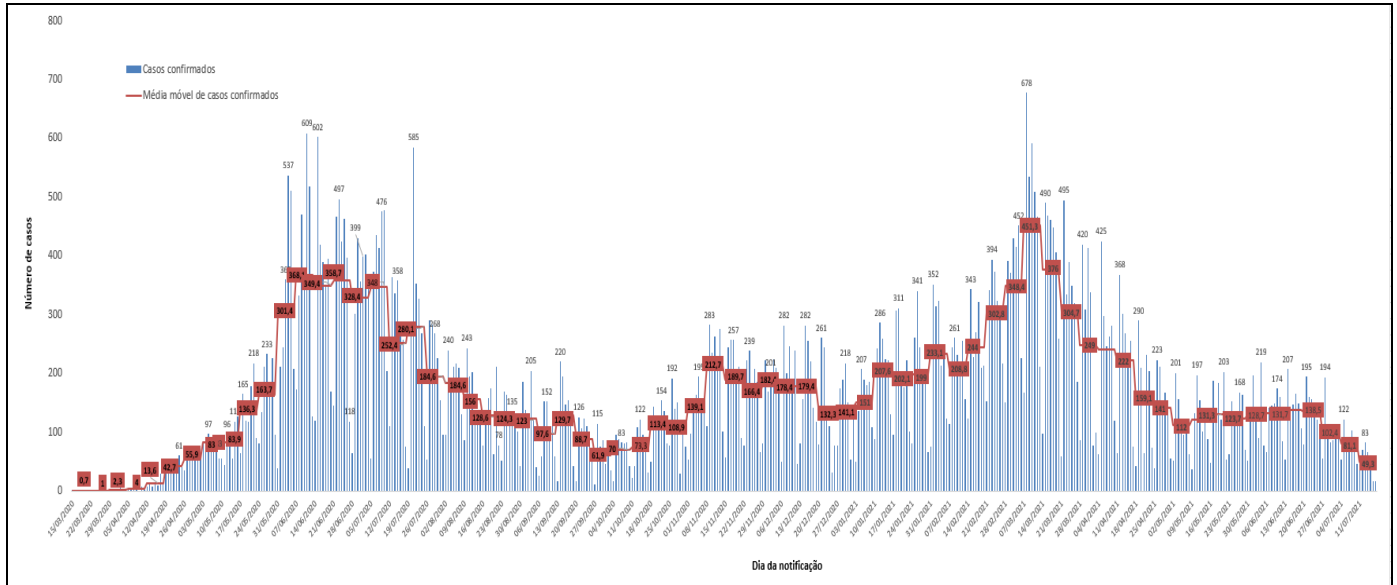


Figura 3 – Número e média móvel de casos confirmados por COVID-19, segundo data de notificação dos casos. Porto Velho/RO, março/2020 a 24 de julho de 2021

A SE 28 de 2021, encerrou com um total 345 novos casos notificados, o que representa uma diminuição de 39,3%, quando comparado ao número de casos notificados na SE 27 (568) (Figura 3).

Verificamos na figura 3, que a média móvel dos casos confirmados demonstra o maior número de casos nas Semanas Epidemiológicas/SE dos meses de junho e julho/2020 e tivemos um aumento a partir das SE de novembro/2020 até fevereiro/2021. Na mesma figura, podemos observar que nos meses de junho e julho/2020, tivemos os dias com o maior número de casos notificados positivos, chegando a apresentar alguns dias com mais de 500 casos confirmados, como foi nos dias 11/06, 15/06, 21/07, 04/06, 12/06 e 05/06, com 609, 602, 585, 537, 518 e 511 casos, respectivamente. Em 2021, também podemos observar dias com mais de 500 casos confirmados num dia, podemos citar os dias 08/03, 09/03, 10/03 e 11/03 com 678, 534, 592 e 509 casos notificados, respectivamente. Percebemos também o quanto a notificação dos casos diminui aos finais de semana e feriados.

O primeiro óbito em Porto Velho, por COVID-19 teve como data de ocorrência 29/03/2020. Desde então, até 24 de julho de 2021, já tivemos 2.445 óbitos. Na figura 4, observamos os óbitos por infecção humana do novo coronavírus, em residentes de Porto Velho, segundo dia de ocorrência.



Comando de Operações de Emergência em Saúde Pública pelo COVID-19 SECRETARIA MUNICIPAL DE SAÚDE/DEPARTAMENTO DE VIGILÂNCIA EM SAÚDE

CORONAVÍRUS (COVID-19)

SITUAÇÃO EPIDEMIOLÓGICA DO NOVO CORONAVÍRUS (COVID-19) EM PORTO VELHO

24 de julho de 2021/SE nº 29 (18/07 a 24/07/2021)

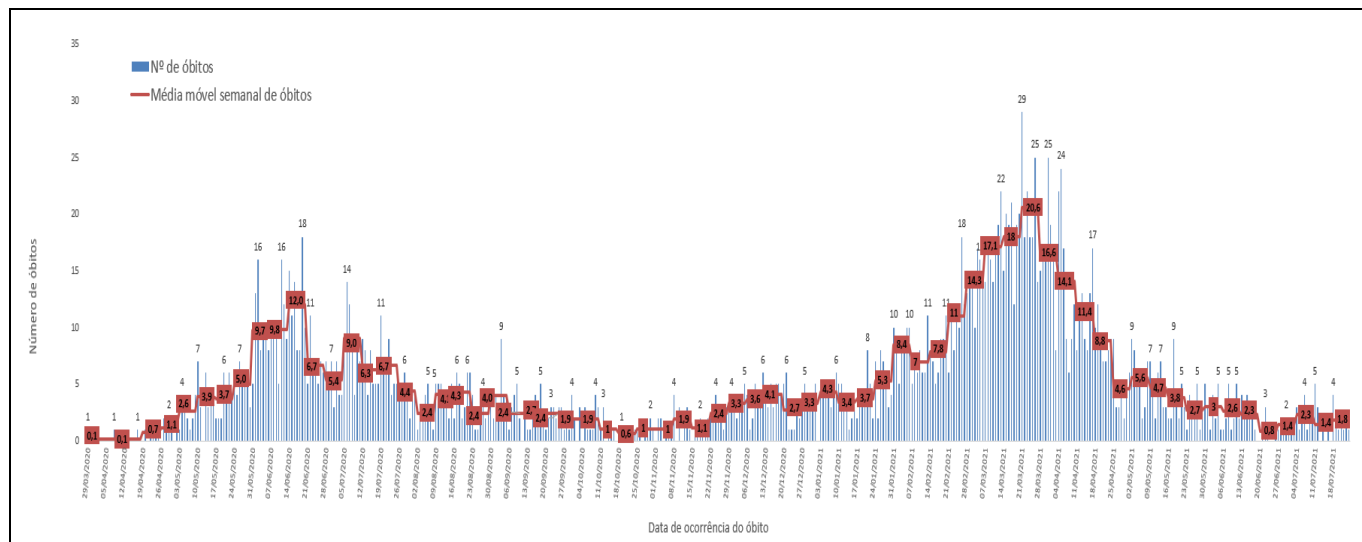


Figura 4 – Distribuição e média móvel semanal dos óbitos por infecção humana do novo coronavírus, segundo dia e mês de ocorrência do óbito, em residentes de Porto Velho/RO, março/2020 a julho/2021

Conforme a figura 4, no mês de junho/2020 tivemos um aumento na ocorrência de óbitos, em Porto Velho, nos dias 02, 11, 14 e 19 de junho de 2020, quando ocorreram 16, 16, 15 e 18 óbitos, respectivamente. Durante o período de 26/02 a 06/04/2021 o número de óbitos ocorridos foi acima de 12 por dia, exceto o dia 03/03, que ocorreu 8 óbitos.

As SE 9 (28/02/2021 a 06/03/2021), 10 (07/03/2021 a 13/03/2021), 11 (14/03/2021 a 20/03/2021), 12 (21/03/2021 a 27/03/2021), 13 (28/03/2021 a 03/04/2021) e 14 (04/04/2021 a 10/04/2021) foram as que apresentaram maiores médias semanais de óbitos, com 14,3; 17,1; 18,0; 20,6; 16,6 e 14,1 óbitos, respectivamente.

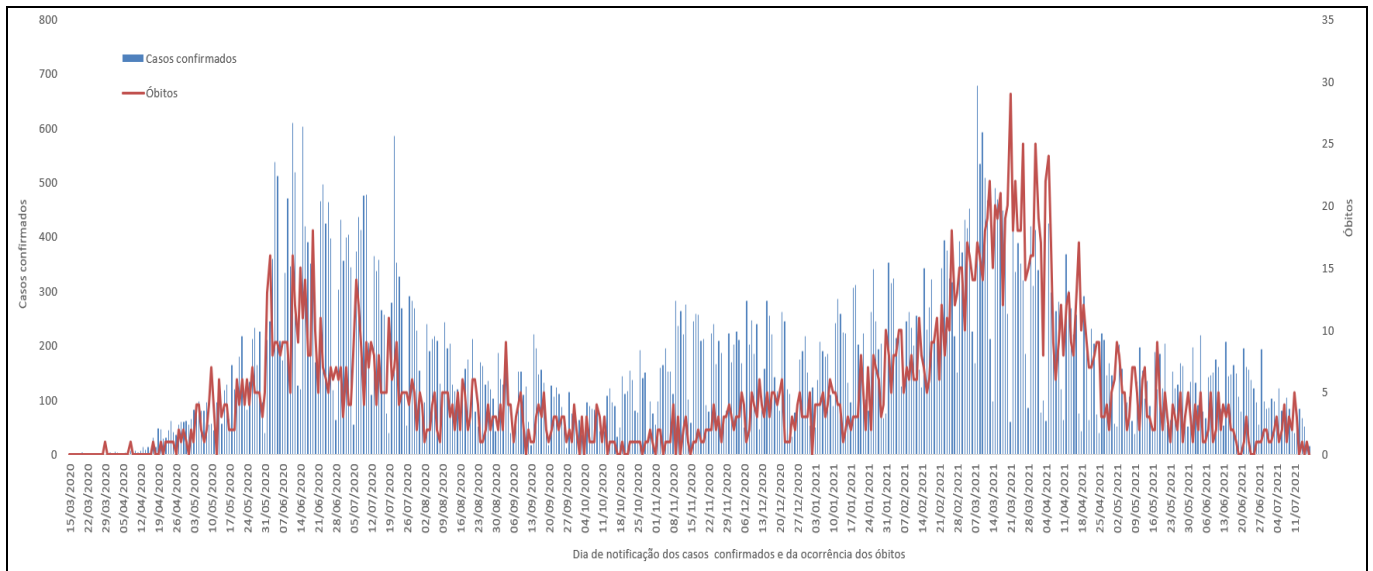
Já a média móvel registrada na SE 29/2021 (1,8 óbitos), representa um aumento de 28,6% em relação à média da SE 28/2021 (1,4 óbitos) e uma redução de 21,7% em relação à média de registros da SE 27/2021 (2,3 óbitos). Na figura 5 está a curva epidemiológica dos casos confirmados e óbitos por infecção humana pelo novo coronavírus, de março/2020 a julho/2021.



Comando de Operações de Emergência em Saúde Pública pelo COVID-19 SECRETARIA MUNICIPAL DE SAÚDE/DEPARTAMENTO DE VIGILÂNCIA EM SAÚDE

CORONAVÍRUS (COVID-19)

SITUAÇÃO EPIDEMIOLÓGICA DO NOVO CORONAVÍRUS (COVID-19) EM PORTO VELHO 24 de julho de 2021/SE nº 29 (18/07 a 24/07/2021)



Fonte: eSUS VE e SIM/DVE/DVS/Semusa, acessado em 24/07/2021

Figura 5 – Curva epidemiológica dos casos confirmados e óbitos por infecção humana pelo novo coronavírus. Porto Velho/RO, de março/2020 a julho/2021

Verificamos na curva epidemiológica que a notificação dos casos e a ocorrência dos óbitos começaram a partir de março/2020, com um incremento nos meses de junho e julho/2020. E a partir de setembro/2020, houve uma queda na transmissão da doença. E verificamos que o município sofre um aumento de casos confirmados e de óbitos, desde novembro/2020, configurando a segunda onda, ocorrendo queda a partir do mês de abril/2021.

Os casos confirmados e os óbitos por covid-19, estão distribuídos nos bairros da zona urbana e também na zona rural, verificamos nas figuras 6 e 7 a distribuição espacial dos casos e óbitos, na zona urbana e rural.



Comando de Operações de Emergência em Saúde Pública pelo COVID-19 SECRETARIA MUNICIPAL DE SAÚDE/DEPARTAMENTO DE VIGILÂNCIA EM SAÚDE

CORONAVÍRUS (COVID-19)

SITUAÇÃO EPIDEMIOLÓGICA DO NOVO CORONAVÍRUS (COVID-19) EM PORTO VELHO

24 de julho de 2021/SE nº 29 (18/07 a 24/07/2021)

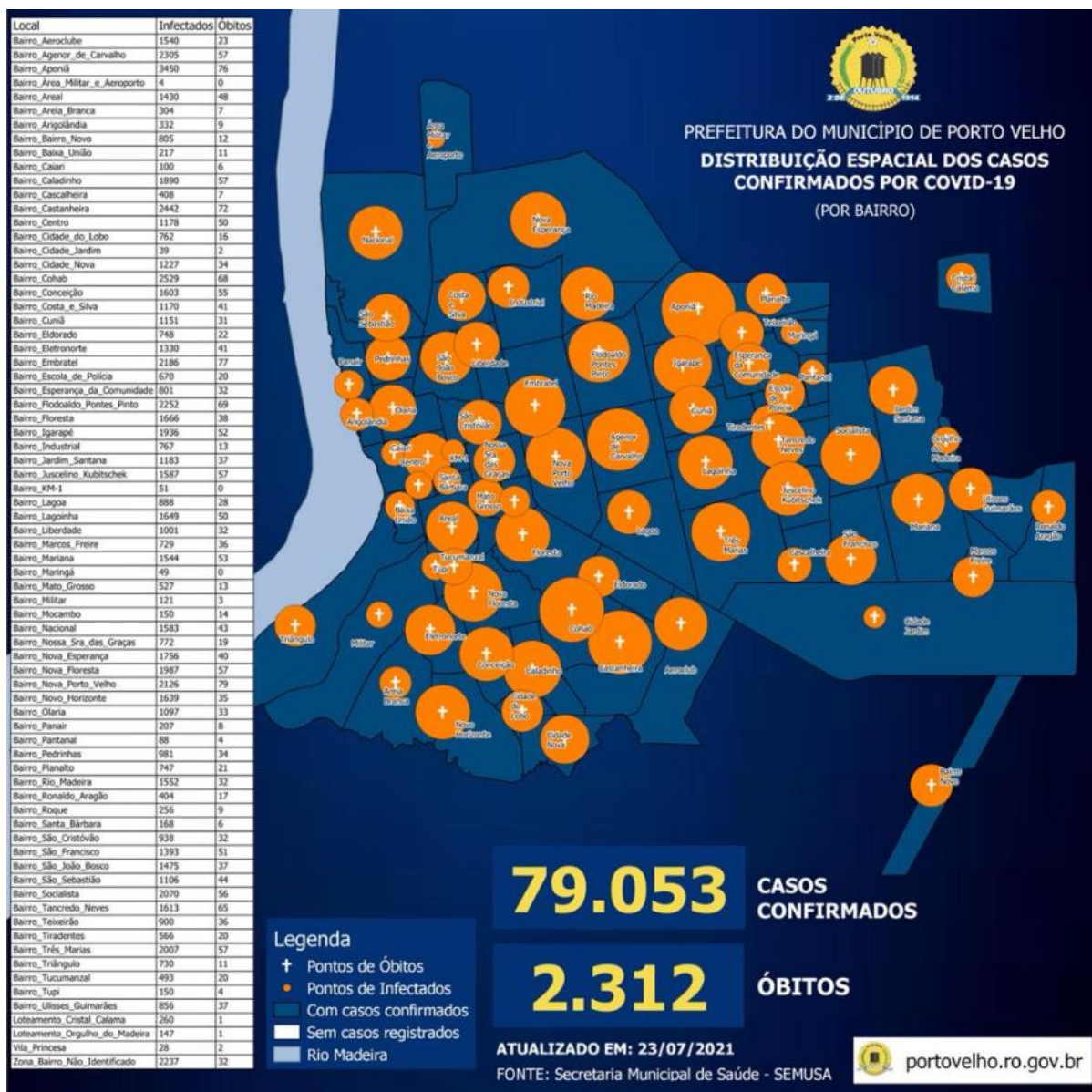


Figura 6 – Distribuição espacial dos casos confirmados e óbitos por infecção humana pelo novo coronavírus, na zona urbana, de residentes de Porto Velho/RO, março/2020 a 17 de julho de 2021

Os dez bairros com maior número de casos confirmados são Aponiã (3.450), Cohab (2.529), Castanheira (2.442), Agenor de Carvalho (2.305), Flodoaldo Pontes Pinto (2.252), Embratel (2.186), Nova Porto Velho (2.126), Socialista (2.070), Três Marias (2.007) e Nova Floresta (1.987). Estes bairros concentram 29,5% dos casos confirmados na zona urbana.



Comando de Operações de Emergência em Saúde Pública pelo COVID-19
SECRETARIA MUNICIPAL DE SAÚDE/DEPARTAMENTO DE VIGILÂNCIA EM SAÚDE

CORONAVÍRUS (COVID-19)



SITUAÇÃO EPIDEMIOLÓGICA DO NOVO CORONAVÍRUS (COVID-19) EM PORTO VELHO

24 de julho de 2021/SE nº 29 (18/07 a 24/07/2021)

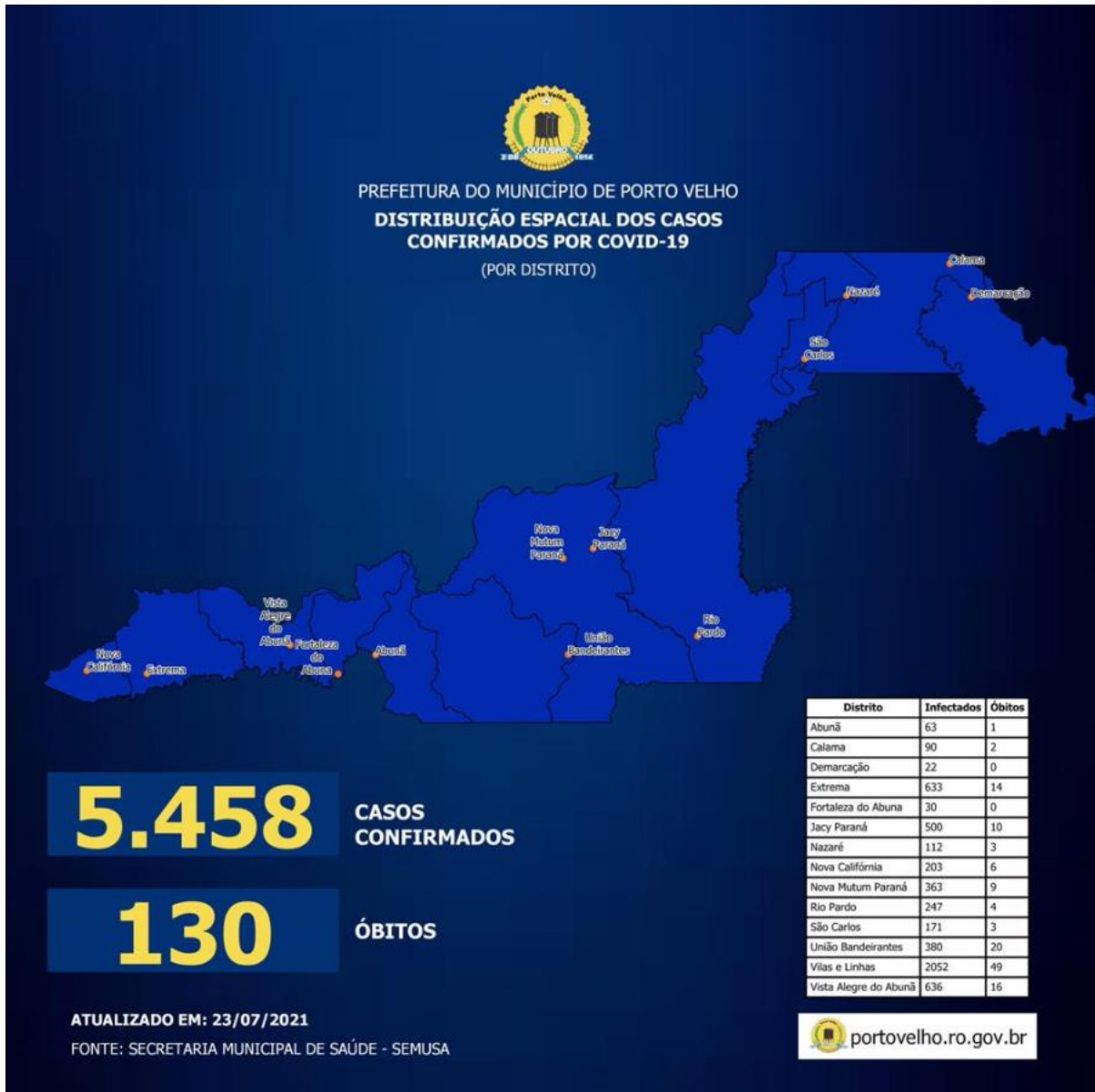


Figura 7 – Distribuição espacial dos casos confirmados e óbitos por infecção humana pelo novo coronavírus, na zona rural, de residentes de Porto Velho/RO, março/2020 a 15/07/2021

Os seis Distritos com maior número de casos confirmados são Vista Alegre do Abunã (636), Extrema (633), Jacy Paraná (500), Nova Mutum Paraná (363), União Bandeirantes (380) e Rio Pardo (247). Estes distritos concentram 50,5% dos casos confirmados na zona rural.

Nas figuras 6 e 7, observamos também que 94,7% dos óbitos ocorridos são na zona urbana (2.312 óbitos) e na zona rural, 5,3% (130 óbitos).