



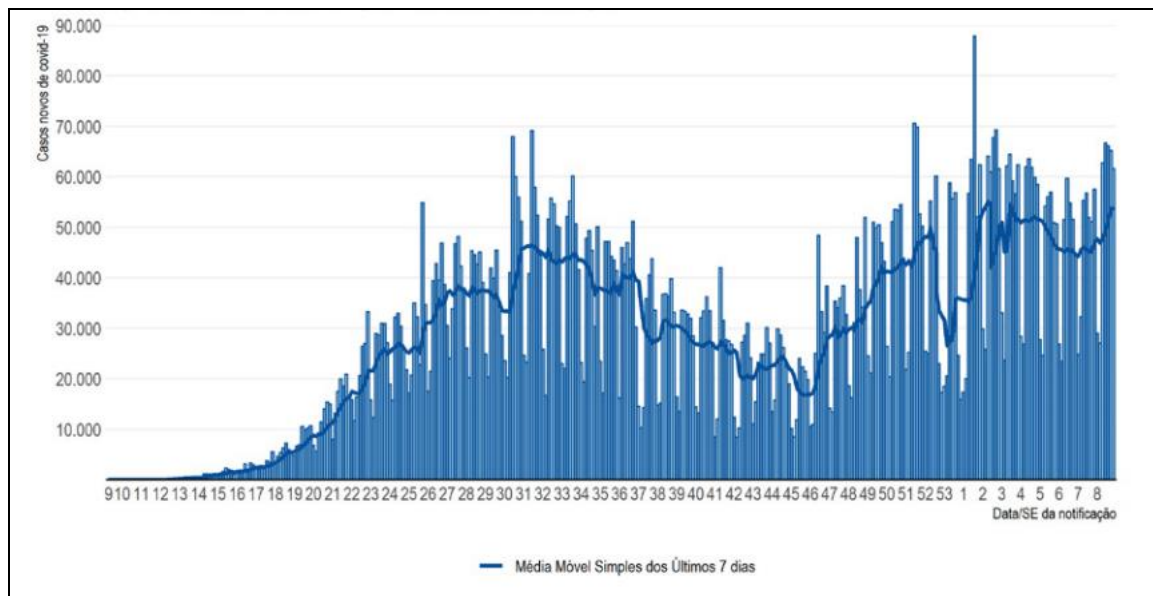
CORONAVÍRUS (COVID-19)

SITUAÇÃO EPIDEMIOLÓGICA DO NOVO CORONAVÍRUS (COVID-19) EM PORTO VELHO

27 de fevereiro de 2021/SE nº 07 (14 a 20/02/2021) e SE nº 08 (21 a 27/02/2021)

SITUAÇÃO EPIDEMIOLÓGICA POR INFECÇÃO HUMANA PELO NOVO CORONAVÍRUS

A primeira notificação de um caso confirmado de COVID-19 no Brasil, recebida pelo Ministério da Saúde foi em 26 de fevereiro de 2020. No período de 26 de fevereiro a 27 de fevereiro de 2021, foram confirmados 10.517.232 casos e 254.221 óbitos por COVID-19, no Brasil. O maior número de novos registros de casos ocorreu em um único dia, foi em 07 de janeiro de 2021 quando foram registrados 87.4843 casos e de óbitos foi em 29 de julho de 2020, quando ocorreram 1.595 óbitos. Em relação aos casos, a média móvel de casos registrados na SE 8 (21/2 a 27/2/2021) foi de 54.012, enquanto que na SE 7 (14 a 20/02/21) foi de 47.056, ou seja, um aumento de 15% no número de casos novos da semana atual. Quanto aos óbitos, a média móvel de óbitos registrados na SE 8 foi de 1.178, representando um aumento de 11% em relação à média de registros da SE 07, conforme as figuras 1 e 2, [boletim epidemiologico covid 52 final2.pdf \(www.gov.br\)](#).



Fonte: Secretarias Estaduais de Saúde. Dados atualizados em 27/2/2021, às 18h, sujeitos a revisões.

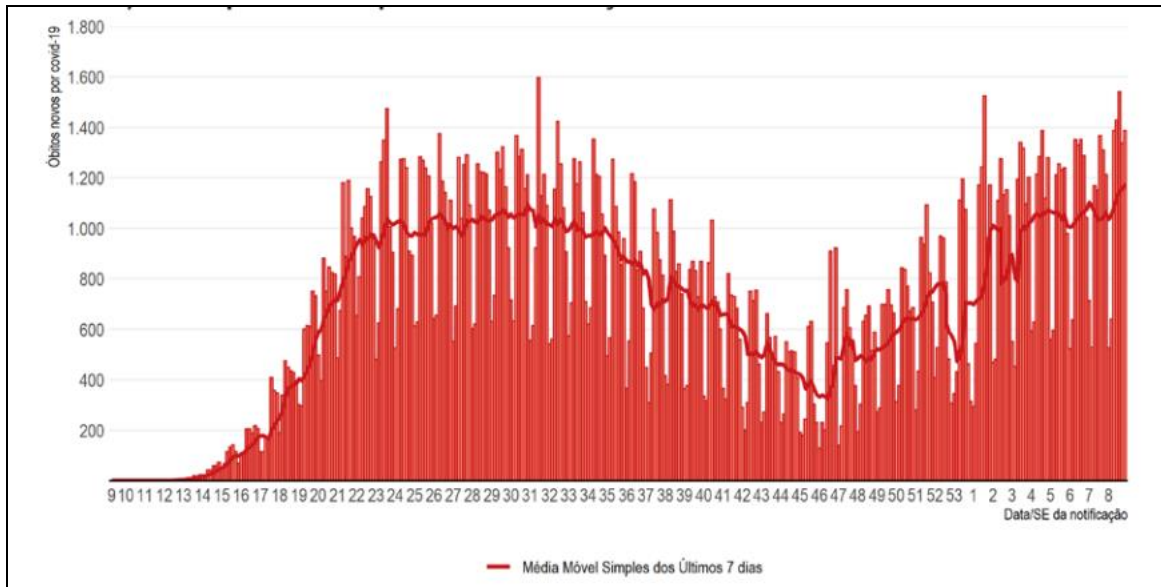
Figura 1 – Número de registros de casos novos de covid-19 e média móvel dos últimos 7 dias por data de notificação. Brasil, 2020-21



CORONAVÍRUS (COVID-19)

SITUAÇÃO EPIDEMIOLÓGICA DO NOVO CORONAVÍRUS (COVID-19) EM PORTO VELHO

27 de fevereiro de 2021/SE nº 07 (14 a 20/02/2021) e SE nº 08 (21 a 27/02/2021)



Fonte: Secretarias Estaduais de Saúde. Dados atualizados em 27/2/2021, às 18h, sujeitos a revisões.

Figura 2 – Número de registros de óbitos novos de covid-19 e média móvel dos últimos 7 dias por data de notificação. Brasil, 2020-21

Em 27/02/2021, temos confirmados 54.993 casos, desde quando confirmamos os primeiros dois casos importados por Infecção Humana pelo novo coronavírus, em 21/03/2020, em residentes de Porto Velho. Sendo que destes casos, 83,04% (45.620) estão recuperados. Até esta data, ocorreram 1.322 óbitos, sendo que destes 1.267 óbitos foram da zona urbana (95,8%) e 55 na zona rural (4,2%).

Apresentamos na tabela 1, casos confirmados e óbitos, assim como incidência, mortalidade e letalidade por infecção humana pelo novo coronavírus, no Brasil, Região Norte, Rondônia e Porto Velho. Observamos que o município apresenta a taxa de letalidade igual ao do Brasil (2,4%) e menor que da região Norte (2,3%) e de Rondônia (1,9%). Enquanto as taxas de mortalidade e a de incidência continuam maiores que as do Brasil, Região Norte e de Rondônia.



CORONAVÍRUS (COVID-19)

SITUAÇÃO EPIDEMIOLÓGICA DO NOVO CORONAVÍRUS (COVID-19) EM PORTO VELHO

27 de fevereiro de 2021/SE nº 07 (14 a 20/02/2021) e SE nº 08 (21 a 27/02/2021)

Tabela 1 – Casos confirmados, óbitos, letalidade e mortalidade por infecção humana pelo novo coronavírus. Brasil, Região Norte, Rondônia e Porto Velho/RO, 15/03/2020 a 27/02/2021

INDICADORES	BRASIL	REGIÃO NORTE	RONDÔNIA	PORTO VELHO
Casos Confirmados	10.517.232	1.163.726	147.999	54.993
Óbitos	254.221	26.992	2.832	1.322
Casos Curados	9.386.440	-	129.870	45.620
População (hab.)	210.147.125	18.430.980	1.777.225	539.354
Letalidade (%)	2,4	2,3	1,9	2,4
Incidência/100mil hab.	4.966,7	6.232,3	8.327,5	10.196,1
Mortalidade por 100mil hab.	120,1	144,6	159,32	245,1

Fonte: <https://covid.saude.gov.br>, <http://covid19.sesau.ro.gov.br>, eSUS VE, Gal/Lacen e DVS/Semusa, acessado em 27/02/2021

Quanto ao número de casos confirmados e óbitos ocorridos em residentes de Porto Velho, o percentual de casos confirmados é maior no sexo feminino (54,8%), enquanto o percentual de óbitos é maior no sexo masculino (59,5%). Percebemos que na maioria das faixas etárias dos casos confirmados, o maior percentual é no sexo feminino, em todas as faixas etárias. Enquanto para os óbitos, o maior percentual por faixa etária é no sexo masculino (tabela 2).

Tabela 2 – Distribuição de casos confirmados e óbitos por COVID-19, segundo faixa etária e sexo, de residentes em Porto Velho/RO, 15/03/2020 a 27/02/2021

FAIXA ETÁRIA	CASOS CONFIRMADOS		CASOS SEGUNDO SEXO		ÓBITOS		ÓBITOS SEGUNDO SEXO	
	nº	%	Masculino %	Feminino %	nº	%	Masculino %	Feminino %
0 a 9a	659	1,2	47,8	52,2	9	0,7	55,6	44,4
10 a 19a	2808	5,1	47,1	52,9	5	0,4	60,0	40,0
20 a 29a	10584	19,3	44,5	55,5	16	1,2	87,5	12,5
30 a 39a	14524	26,4	44,4	55,6	73	5,5	60,3	39,7
40 a 49a	11563	21,0	44,1	55,9	134	10,1	60,4	39,6
50 a 59a	8149	14,8	45,7	54,3	206	15,6	64,6	35,4
60 a 69a	4184	7,6	48,6	51,4	324	24,5	61,4	38,6
70 a 79a	1734	3,2	49,2	50,8	314	23,8	58,0	42,0
80 a 89a	597	1,1	44,2	55,8	181	13,7	52,5	47,5
90a e +	131	0,2	48,1	51,9	60	4,5	51,7	48,3
TOTAL	54933	100,0	45,2	54,8	1322	100,0	59,5	40,5

Fonte: eSUS VE/SIM/DVS/Semusa/PMPV, acessado em 27/02/2021



CORONAVÍRUS (COVID-19)

SITUAÇÃO EPIDEMIOLÓGICA DO NOVO CORONAVÍRUS (COVID-19) EM PORTO VELHO

27 de fevereiro de 2021/SE nº 07 (14 a 20/02/2021) e SE nº 08 (21 a 27/02/2021)

Os primeiros casos confirmados pela infecção humana pelo novo coronavírus, em Porto Velho, foi em março de 2020. Os períodos com maior média móvel de casos notificados, em 2020, correspondem as SE 23 (31/05 a 06/07/2020), 24 (07 a 13/06/2020), 25 (14 a 20/06/2020), 26 (21 a 27/06/2020), 27 (28/06 a 04/07/2020) e 28 (05 a 11/07/2020), com 301,4; 368,1; 349,4; 358,7; 328,4 e 348,0 casos, respectivamente. Em 2021, as SE 7 (14 a 20/02/2021) e 8 (21 a 27/02/2021) apresentam na primeira 231,7 e na segunda 288,1 casos, conforme na figura 2.

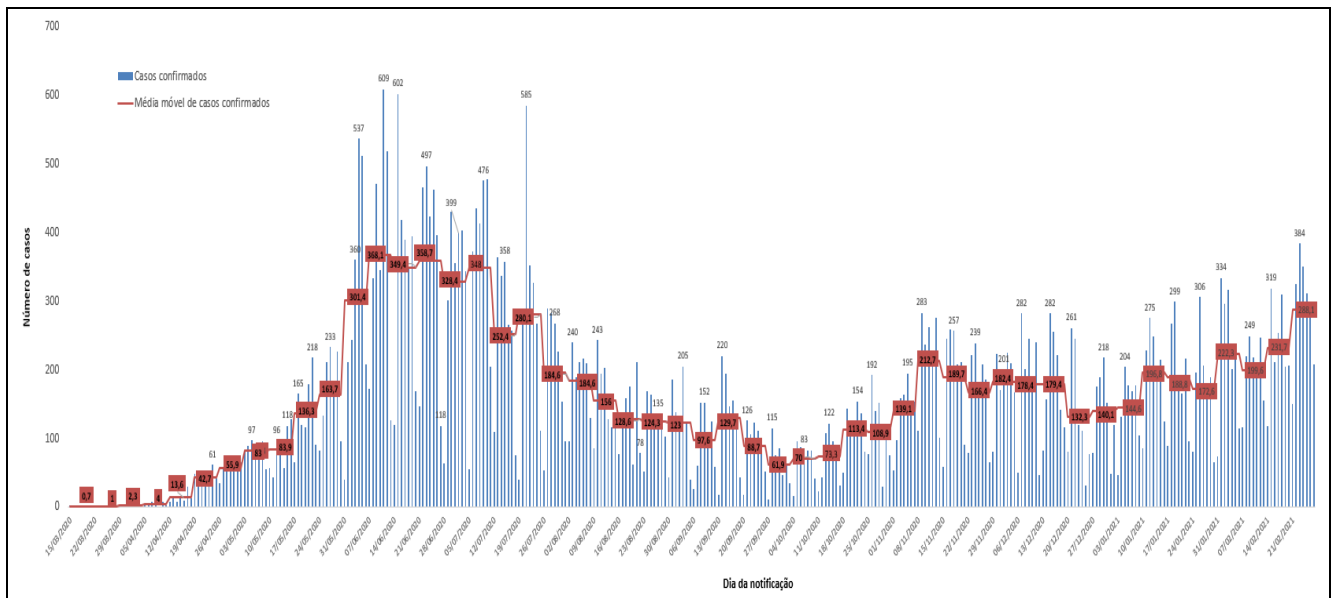


Figura 2 – Número e média móvel de casos confirmados por COVID-19, segundo data de notificação dos casos. Porto Velho/RO, março/2020 a fevereiro/2021

A SE 8 de 2021 encerrou-se com um total de 1627 novos casos notificados, o que representa um aumento de 24,4% (diferença de 395 casos), quando comparado ao número de casos notificados na SE 7 (1622) (Figura 2).

Verificamos na figura 2, que a média móvel dos casos confirmados teve demonstrado o maior número de casos nas Semanas Epidemiológicas/SE dos meses de junho e julho/2020 e tivemos um aumento a partir das SE de novembro/2020 até fevereiro/2021. Na mesma figura, podemos observar que nos meses de junho e julho/2020, tivemos os dias com o maior número de casos notificados positivos, chegando a apresentar alguns dias com mais de 500 casos confirmados, como foi nos dias 11/06, 15/06, 21/07, 04/06, 12/06 e 05/06, com 609, 602, 585, 537, 518 e 511 casos, respectivamente. Em 2021, ainda não tivemos até a presente data, mais de 500



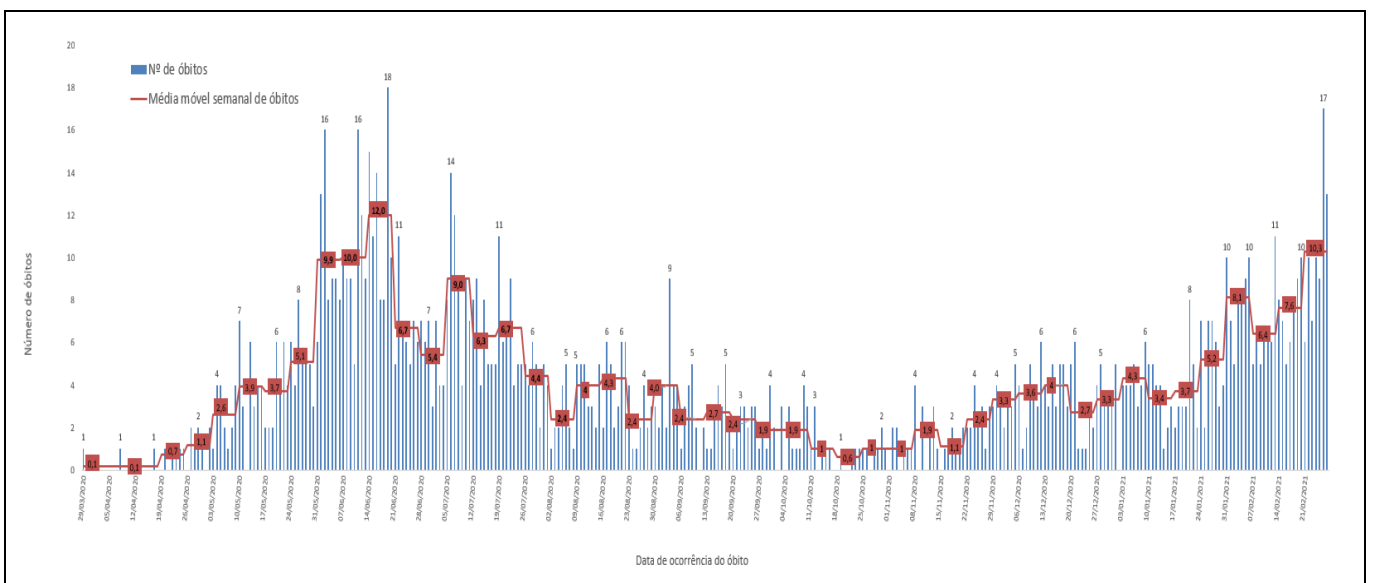
CORONAVÍRUS (COVID-19)

SITUAÇÃO EPIDEMIOLÓGICA DO NOVO CORONAVÍRUS (COVID-19) EM PORTO VELHO

27 de fevereiro de 2021/SE nº 07 (14 a 20/02/2021) e SE nº 08 (21 a 27/02/2021)

casos confirmados num dia, mas podemos citar os dias 23/02, 24/02 e 25/02 com 384, 350 e 312 casos notificados. Percebemos também o quanto a notificação dos casos diminui aos finais de semana e feriados.

O primeiro óbito em Porto Velho, por COVID-19 teve como data de ocorrência 29/03/2020. Desde então, até 27 de fevereiro de 2021, já tivemos 1322 óbitos. Na figura 3, observamos os óbitos por infecção humana do novo coronavírus, em residentes de Porto Velho, segundo dia de ocorrência.



Fonte: SIM/DVE/DVS/Semusa, acessado em 27/02/2021

Figura 3 – Distribuição e média móvel semanal dos óbitos por infecção humana do novo coronavírus, segundo dia e mês de ocorrência do óbito, em residentes de Porto Velho/RO, março/2020 a fevereiro/2021

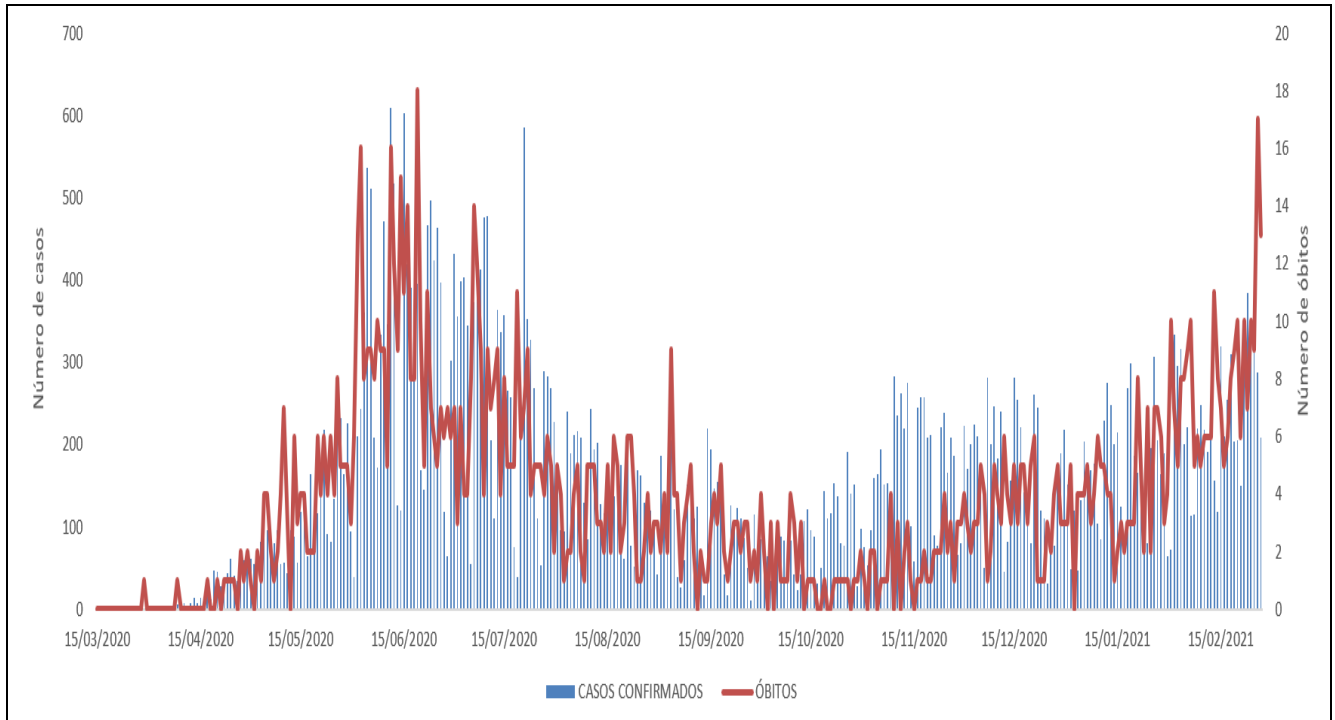
Conforme a figura 3, no mês de junho/2020 tivemos um aumento na ocorrência de óbitos, em Porto Velho, nos dias 02, 11, 14 e 19 de junho de 2020, quando ocorreram 16, 16, 15 e 18 óbitos, respectivamente. Em 2021, ocorreram mais óbitos nos dias 22, 24, 26 e 27 de fevereiro, sendo 10, 10, 17 e 13 óbitos, respectivamente. As SE 23 (31/05 a 06/06), 24 (07/06 a 13/06) e 25 (14/06 a 20/06) foram as que apresentaram maiores médias semanais de óbitos, com 9,9; 10,0 e 12,0 óbitos, respectivamente. Já a média móvel registrada na SE 8/2021 – 21 a 27/02/2021 (10,3 óbitos), representa um aumento de 35,5% em relação à média de registros da SE 7/2021 – 14 a 20/02/2021 (7,6 óbitos). Na figura 4 está a curva epidemiológica dos casos confirmados e óbitos por infecção humana pelo novo coronavírus, de 15/03/2020 a 27/02/2021.



CORONAVÍRUS (COVID-19)

SITUAÇÃO EPIDEMIOLÓGICA DO NOVO CORONAVÍRUS (COVID-19) EM PORTO VELHO

27 de fevereiro de 2021/SE nº 07 (14 a 20/02/2021) e SE nº 08 (21 a 27/02/2021)



Fonte: eSUS VE e SIM/DVE/DVS/Semusa, acessado em 27/02/2021

Figura 4 – Curva epidemiológica dos casos confirmados e óbitos por infecção humana pelo novo coronavírus.

Porto Velho/RO, de 15/03/2020 a 27/02/2021

Verificamos na curva epidemiológica que a notificação dos casos e a ocorrência dos óbitos começaram a partir de março/2020, com um incremento nos meses de junho e julho/2020. E a partir de setembro/2020, houve uma queda na transmissão da doença. E verificamos que o município sofre atualmente com o aumento de casos confirmados e de óbitos, desde novembro/2020, configurando a segunda onda.

Os casos confirmados e os óbitos por covid-19, já estão distribuídos nos bairros da zona urbana e também na zona rural. Nas figuras 5 e 6, constam a distribuição espacial dos casos e óbitos, na zona urbana e rural.



CORONAVÍRUS (COVID-19)

SITUAÇÃO EPIDEMIOLÓGICA DO NOVO CORONAVÍRUS (COVID-19) EM PORTO VELHO

27 de fevereiro de 2021/SE nº 07 (14 a 20/02/2021) e SE nº 08 (21 a 27/02/2021)

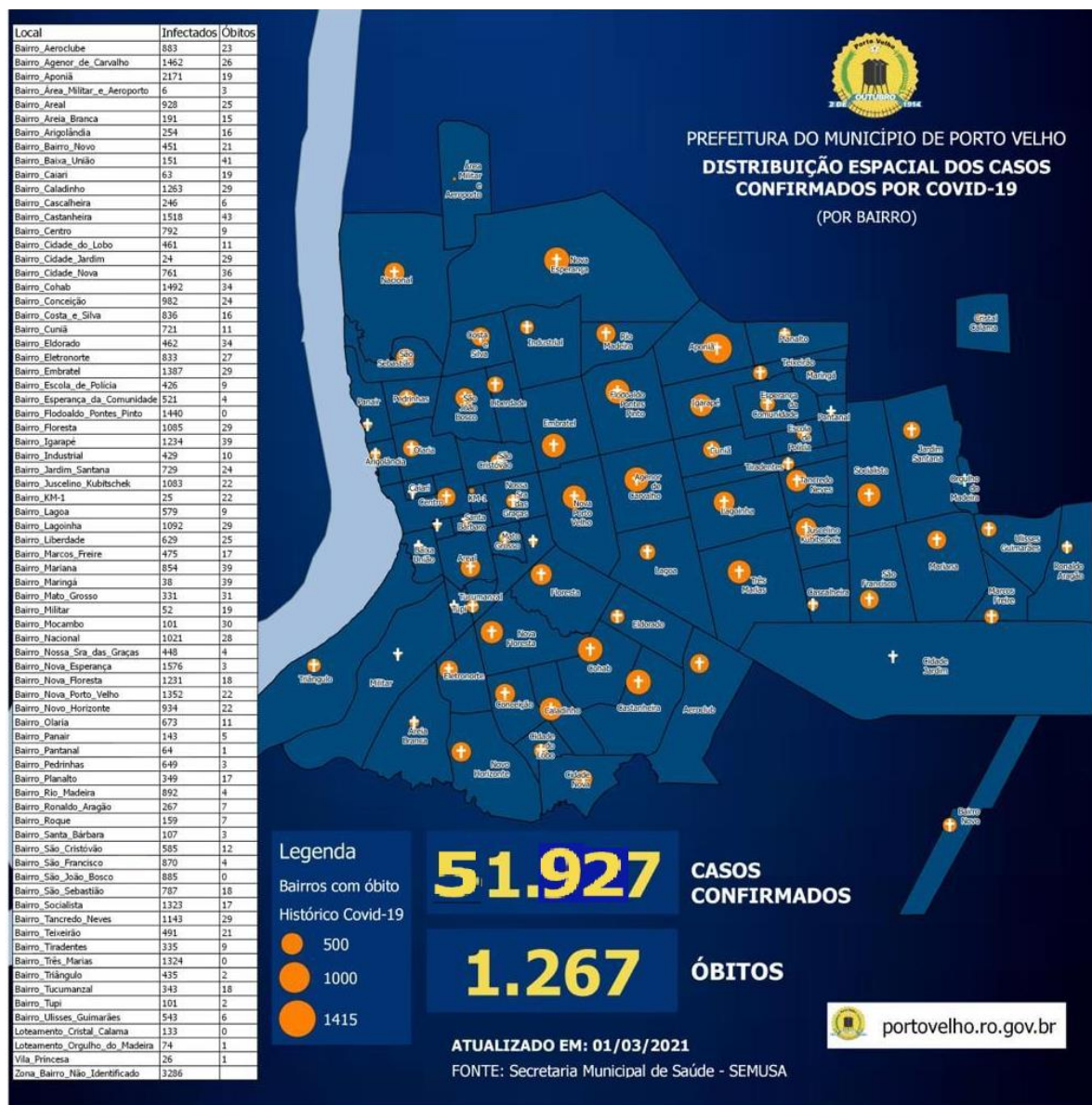


Figura 5 – Distribuição espacial dos casos confirmados e óbitos por infecção humana pelo novo coronavírus, na zona urbana de residentes de Porto Velho/RO, março/2020 a fevereiro/2021

Os dez bairros com maior número de casos confirmados são Aponiã (2.171), Nova Esperança (1.576) Castanheira (1.518), Cohab (1.492), Agenor de Carvalho (1.462), Flodoaldo Pontes Pinto (1.440), Embratel (1.387), Nova Floresta (1.352), Três Marias (1.324) e Socialista (1.323). Estes bairros concentram 28,9% dos casos confirmados na zona urbana.



BOLETIM EPIDEMIOLÓGICO

42

Comando de Operações de Emergência em Saúde Pública pelo COVID-19,
SECRETARIA MUNICIPAL DE SAÚDE/DEPARTAMENTO DE VIGILÂNCIA EM SAÚDE

CORONAVÍRUS (COVID-19)



SITUAÇÃO EPIDEMIOLÓGICA DO NOVO CORONAVÍRUS (COVID-19) EM PORTO VELHO

27 de fevereiro de 2021/SE nº 07 (14 a 20/02/2021) e SE nº 08 (21 a 27/02/2021)

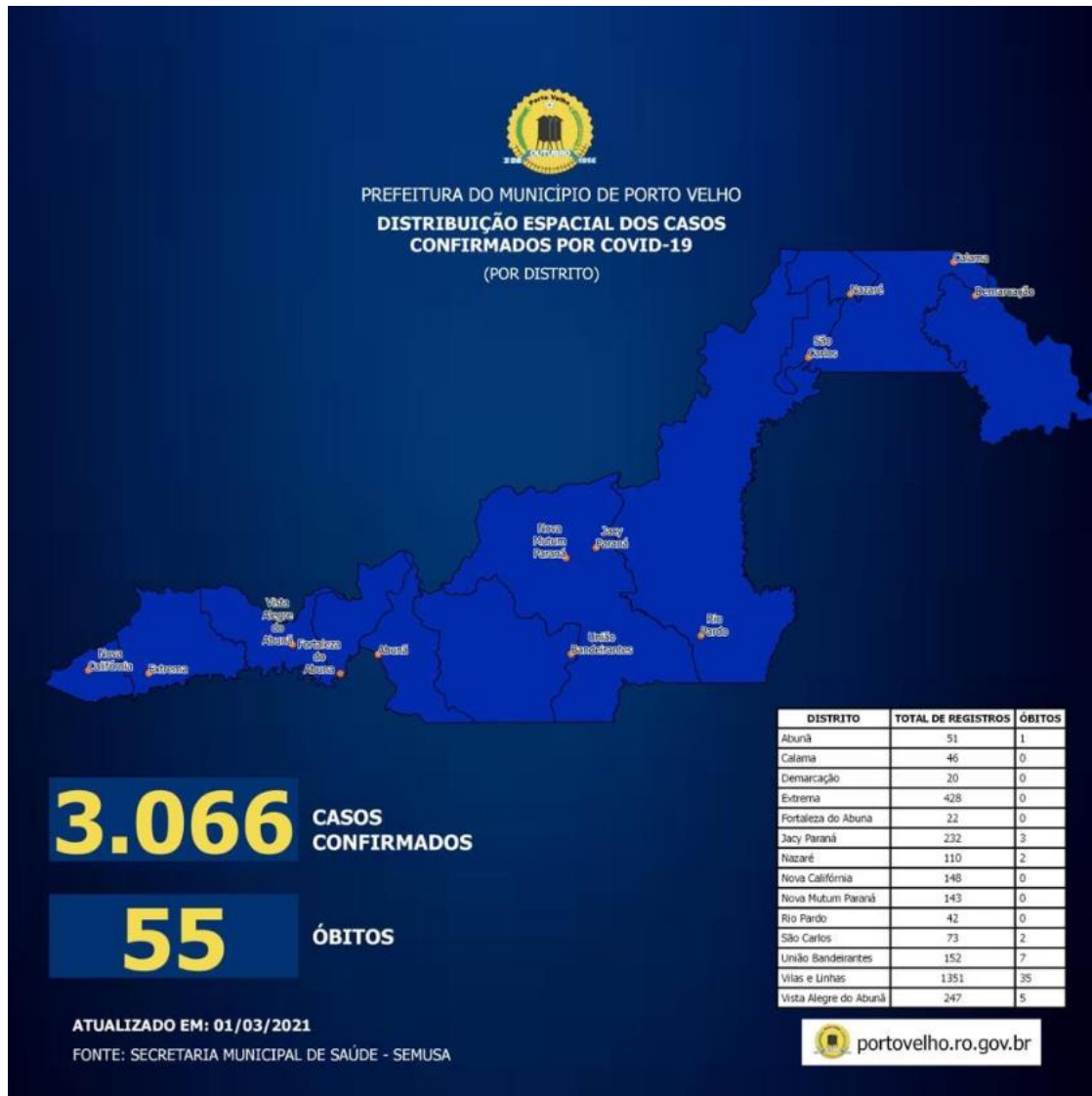


Figura 6 – Distribuição espacial dos casos confirmados e óbitos por infecção humana pelo novo coronavírus, na zona rural, de residentes de Porto Velho/RO, março/2020 a fevereiro/2021

Os cinco Distritos com maior número de casos confirmados são Extrema (428), Jacy Paraná (232), União Bandeirantes (152), Nova Califórnia (148) e Nova Mutum Paraná (143). Estes distritos concentram 35,9% dos casos confirmados na zona rural.

Na figura 5, observamos também que 95,8% dos óbitos ocorridos são na zona urbana (1.267 óbitos) e na zona rural, 4,1% (55 óbitos).



CORONAVÍRUS (COVID-19)

SITUAÇÃO EPIDEMIOLÓGICA DO NOVO CORONAVÍRUS (COVID-19) EM PORTO VELHO

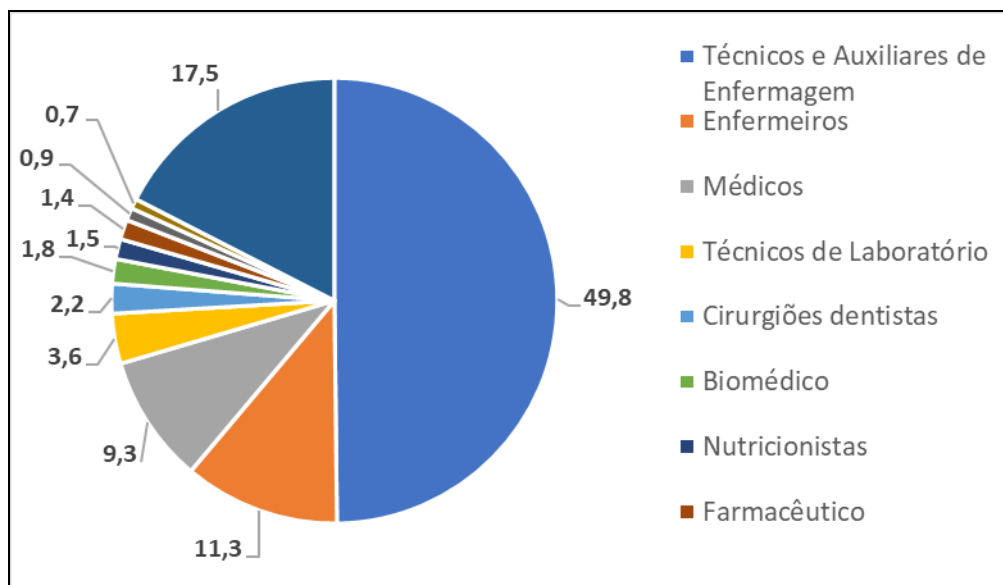
27 de fevereiro de 2021/SE nº 07 (14 a 20/02/2021) e SE nº 08 (21 a 27/02/2021)

A COVID-19 ENTRE OS PROFISSIONAIS DE SAÚDE

No Brasil, aproximadamente 3,5 milhões de profissionais e trabalhadores de saúde estão direta ou indiretamente envolvidos com a prestação de serviços à população, seja nas unidades de Atenção Primária, nos serviços especializados e nos hospitais, tanto da rede pública quanto da rede privada.

Os profissionais de saúde constituem um grupo de risco para a Covid-19 por estarem expostos diretamente aos pacientes infectados, o que faz com que recebam uma alta carga viral (milhões de partículas de vírus). Em todo o mundo, milhões de profissionais de saúde estão na linha de frente do cuidado dos pacientes com Covid-19 que requerem atendimento ambulatorial ou hospitalar, sendo o maior contingente composto por profissionais da enfermagem. E atualmente, os hospitais estão lotados, sem vagas em clínicas e UTI e assim os profissionais estão sobrecarregados, devido a sobrecarga de trabalho determinado pelo número de pessoas atendidas por esses profissionais, tanto por COVID-19, quanto por outros agravos.

Os profissionais da saúde infectados pelo covid-19, no município de Porto Velho, representam 7,3% do total de infectados (54.993). Conforme a figura 7, as categorias profissionais que apresentam maior percentual (%) de positividade pela doença, são: Técnicos e Auxiliares de Enfermagem (49,8%), Enfermeiros (11,3%), Médicos (9,3%), Técnicos de Laboratório (3,6%) e Cirurgiões Dentistas (2,2%).



Fonte: eSUS VE/DVS/SEMUSA/PMPV, acessado em 27/03/2021

Figura 7 - Frequência de casos confirmados por COVID-19 em Profissionais de saúde, segundo categoria profissional, em Porto Velho/RO, março/2020 a fevereiro/2021



CORONAVÍRUS (COVID-19)

SITUAÇÃO EPIDEMIOLÓGICA DO NOVO CORONAVÍRUS (COVID-19) EM PORTO VELHO

27 de fevereiro de 2021/SE nº 07 (14 a 20/02/2021) e SE nº 08 (21 a 27/02/2021)

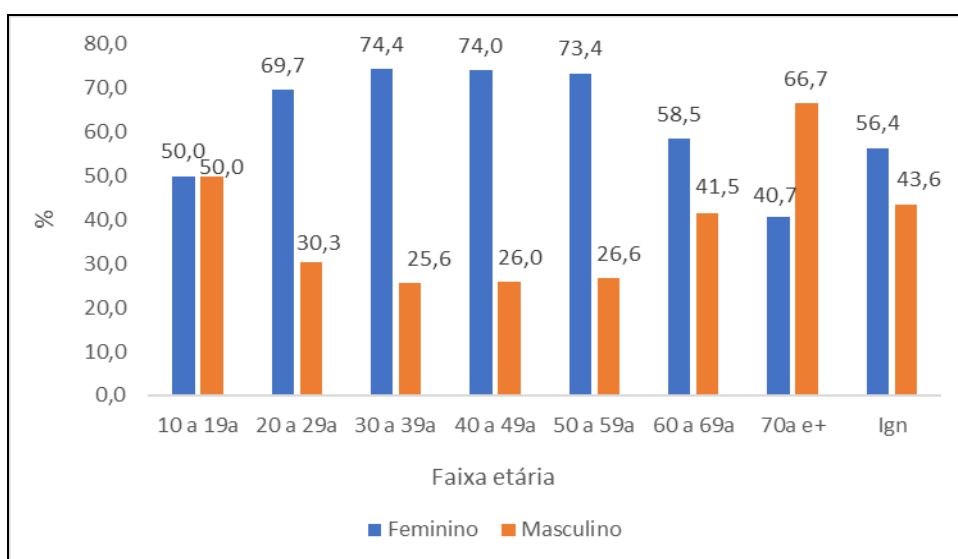
Dentre os profissionais da saúde infectados, 72,4% (2.927), são do sexo feminino, sendo que no total, a faixa etária com mais infectados é a de 30 a 39 anos com 37,9% (1.490) dos casos e de 40 a 49 anos, com 28,4% (1.148), dos casos, conforme tabela 3.

Tabela 3 - Distribuição dos casos confirmados por COVID-19 em Profissionais da Saúde, segundo faixa etária e sexo, em Porto Velho/RO, março/2020 a fevereiro/2021

FAIXA ETÁRIA	SEXO		TOTAL	
	Masculino	Feminino	Nº	%
18 a 19a	5	5	10	0,2
20 a 29a	181	416	597	14,8
30 a 39a	381	1109	1490	36,9
40 a 49a	298	850	1148	28,4
50 a 59a	155	428	583	14,4
60 a 69a	61	86	147	3,6
70a e +	18	11	27	0,7
Ign	17	22	39	1,0
Total	1116	2927	4043	100,0

Fonte: eSUS VE/DVS/SEMUSA/PMPV, acessado em 27/02/2021

Segundo o sexo e faixa etária, o mais afetado é o feminino, sendo que as faixas etárias de 30 a 39a, 40 a 49a e 50 a 59 anos representam 74,4%, 74,0% e 73,4%, respectivamente, conforme figura 8. Vale ressaltar que os Profissionais de Saúde acima de 60 anos estão aposentados ou afastados da linha de frente.



Fonte: eSUS VE/DVS/SEMUSA/PMPV, acessado em 27/02/2021

Figura 8 - Frequência de casos confirmados por COVID-19 em Profissionais de saúde, segundo faixa etária e sexo, em Porto Velho/RO, março/2020 a fevereiro/2021