



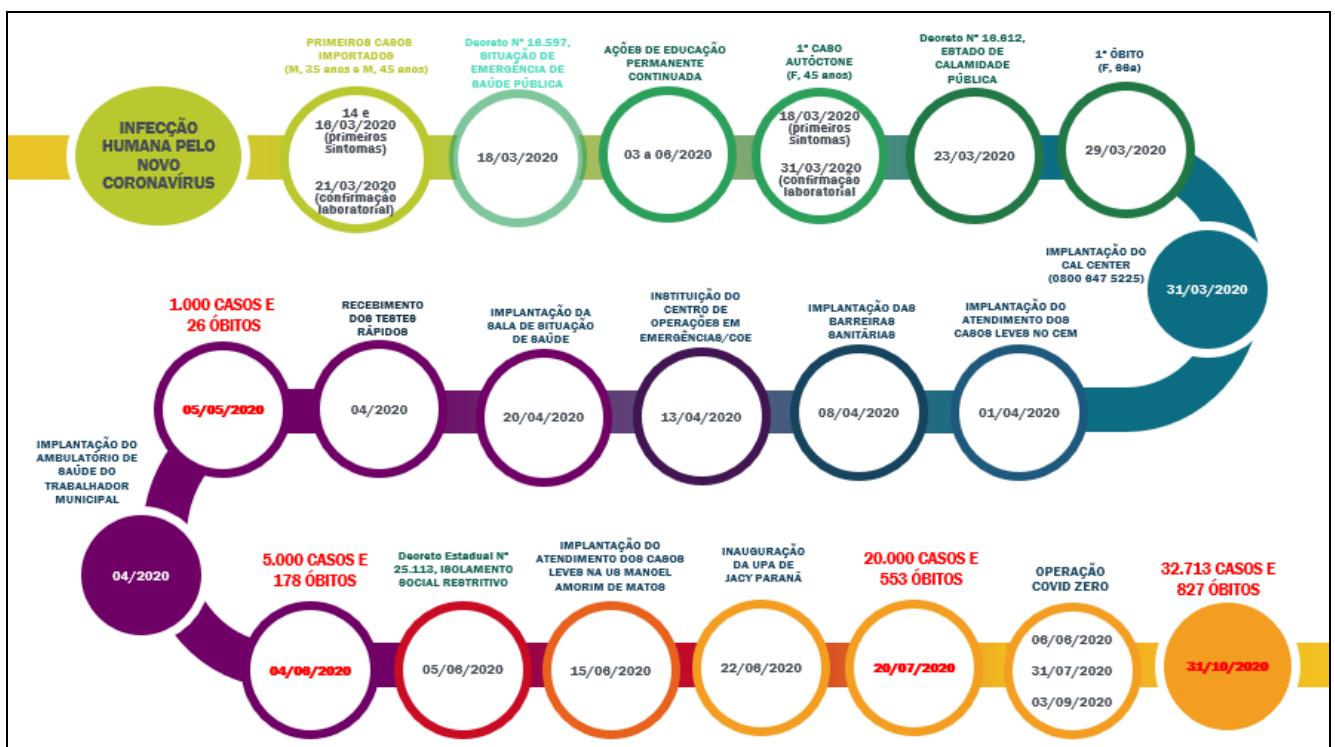
CORONAVÍRUS (COVID-19)

### SITUAÇÃO EPIDEMIOLÓGICA DO NOVO CORONAVÍRUS (COVID-19) EM PORTO VELHO

31 de outubro de 2020/semana epidemiológica nº 44 (25/10 a 31/10/2020)

### SITUAÇÃO EPIDEMIOLÓGICA POR INFECÇÃO HUMANA PELO NOVO CORONAVÍRUS

O Município de Porto Velho teve o seu primeiro caso autóctone de Infecção Humana pelo novo coronavírus confirmado em 31/03/2020, que apresentou os primeiros sintomas em 18/03/2020. Mas os primeiros casos confirmados importados, de residentes, foi em 21/03/2020, que apresentaram os primeiros sintomas em 14 e 16 de março de 2020, respectivamente. Na figura 1 consta a Linha do tempo desde a ocorrência dos primeiros casos importados em Porto Velho, das estratégias e serviços implantados e da dinâmica temporal dos casos confirmados até a data atual.



Fonte: Semusa/PMPV, 31/10/2020

Figura 1 – Linha do tempo da infecção humana pelo novo coronavírus, estratégias e serviços implantados. Em Porto Velho/RO, 2020



Desde 21/03/2020, quando confirmamos os primeiros dois casos importados por Infecção Humana pelo novo coronavírus, em residentes de Porto Velho, até 31 de outubro foram confirmados 32.713 casos, sendo que destes 81,6% (27.349) estão recuperados. Ocorreram até esta data, 827 óbitos, sendo que destes 783 óbitos foram da zona urbana (94,7%) e 44 na zona rural (5,3%).

Apresentamos na tabela 1, casos confirmados e óbitos, assim como incidência, mortalidade e letalidade por infecção humana pelo novo coronavírus, no Brasil, Região Norte, Rondônia e Porto Velho. Observamos que o município apresenta a taxa de letalidade menor que a do Brasil (2,9%), mas é maior que da região Norte (2,3%) e de Rondônia (2,0%). Enquanto as taxas de mortalidade e a de incidência continuam maiores que as do Brasil, Região Norte e de Rondônia.

Tabela 1 – Casos confirmados, óbitos, letalidade e mortalidade por infecção humana pelo novo coronavírus. Brasil, Região Norte, Rondônia e Porto Velho/RO, 2020

INDICADORES	BRASIL	REGIÃO NORTE	RONDÔNIA	PORTO VELHO
Casos Confirmados	5.535.605	702.092	71.666	32.713
Óbitos	159.884	15.973	1.457	827
Casos Curados	4.972.898	-	64.848	27.349
População (hab.)	210.147.125	18.430.980	1.777.225	529.544
Letalidade (%)	2,9	2,3	2,0	2,5
Incidência/100mil hab.	2.634,2	3.809,3	4.032,5	6.177,6
Mortalidade por 100mil hab.	76,1	86,7	81,9	156,2

Fonte: <https://covid.saude.gov.br>, <http://covid19.sesau.ro.gov.br>, eSUS VE, Gal/Lacen e DVS/Semusa, acessado em 31/10/2020

Quanto ao número de casos confirmados e óbitos ocorridos em residentes de Porto Velho, o percentual de casos confirmados é maior no sexo feminino (54,6%), enquanto o percentual de óbitos é maior no sexo masculino (61,4%). Percebemos que em todas as faixas etárias dos casos confirmados, o maior percentual é no sexo feminino. Enquanto para os óbitos, o maior percentual por faixa etária é no sexo masculino, exceto de 10 a 19 anos, que a proporção é igual (tabela 2).



CORONAVÍRUS (COVID-19)

### SITUAÇÃO EPIDEMIOLÓGICA DO NOVO CORONAVÍRUS (COVID-19) EM PORTO VELHO

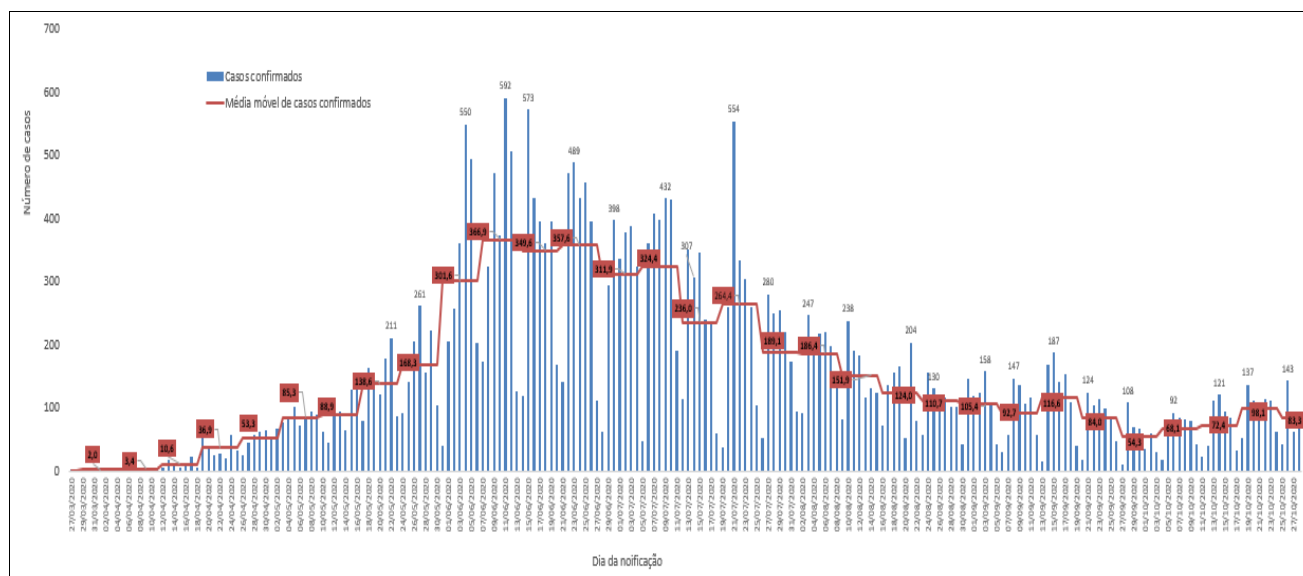
31 de outubro de 2020/semana epidemiológica nº 44 (25/10 a 31/10/2020)

Tabela 2 – Distribuição de casos confirmados e óbitos por COVID-19, segundo faixa etária e sexo, de residentes em Porto Velho/RO, 2020

FAIXA ETÁRIA	CASOS CONFIRMADOS		CASOS SEGUNDO SEXO		ÓBITOS		ÓBITOS SEGUNDO SEXO	
	nº	%	Masculino %	Feminino %	nº	%	Masculino %	Feminino %
0 a 9a	466	1,4	48,1	51,9	5	0,6	60,0	40,0
10 a 19a	1555	4,8	46,0	54,0	2	0,2	50,0	50,0
20 a 29a	6219	19,0	44,7	55,3	12	1,5	91,7	8,3
30 a 39a	8827	27,0	44,7	55,3	44	5,3	59,1	40,9
40 a 49a	7034	21,5	44,4	55,6	92	11,1	62,0	38,0
50 a 59a	4831	14,8	45,6	54,4	123	14,9	62,6	37,4
60 a 69a	2357	7,2	49,9	50,1	194	23,5	64,9	35,1
70 a 79a	999	3,1	47,9	52,1	200	24,2	61,5	38,5
80 a 89a	346	1,1	44,2	55,8	112	13,5	55,4	44,6
90a e +	79	0,2	45,6	54,4	43	5,2	51,2	48,8
<b>TOTAL</b>	<b>32713</b>	<b>100,0</b>	<b>45,4</b>	<b>54,6</b>	<b>827</b>	<b>100,0</b>	<b>61,4</b>	<b>38,5</b>

Fonte: eSUS VE/SIM/DVS/Semusa/PMPV, acessado em 31/10/2020

Os primeiros casos confirmados pela infecção humana pelo novo coronavírus, em Porto Velho, foi em março de 2020. Os períodos com maior média móvel de casos notificados correspondem as SE 23 (31/05 a 06/07/2020), 24 (07 a 13/06/2020), 25 (14 a 20/06/2020), 26 (21 a 27/06/2020), 27 (28/06 a 04/07/2020) e 28 (05 a 11/07/2020), com 301,6; 366,6; 349,6; 357,6; 311,9 e 324,4 casos, respectivamente, conforme na figura 2.



Fonte: eSUS VE/DVS/Semusa, acessado em 31/10/2020

Figura 2 – Número e média móvel de casos confirmados por COVID-19, segundo data de notificação dos casos. Porto Velho/RO, março a outubro/2020



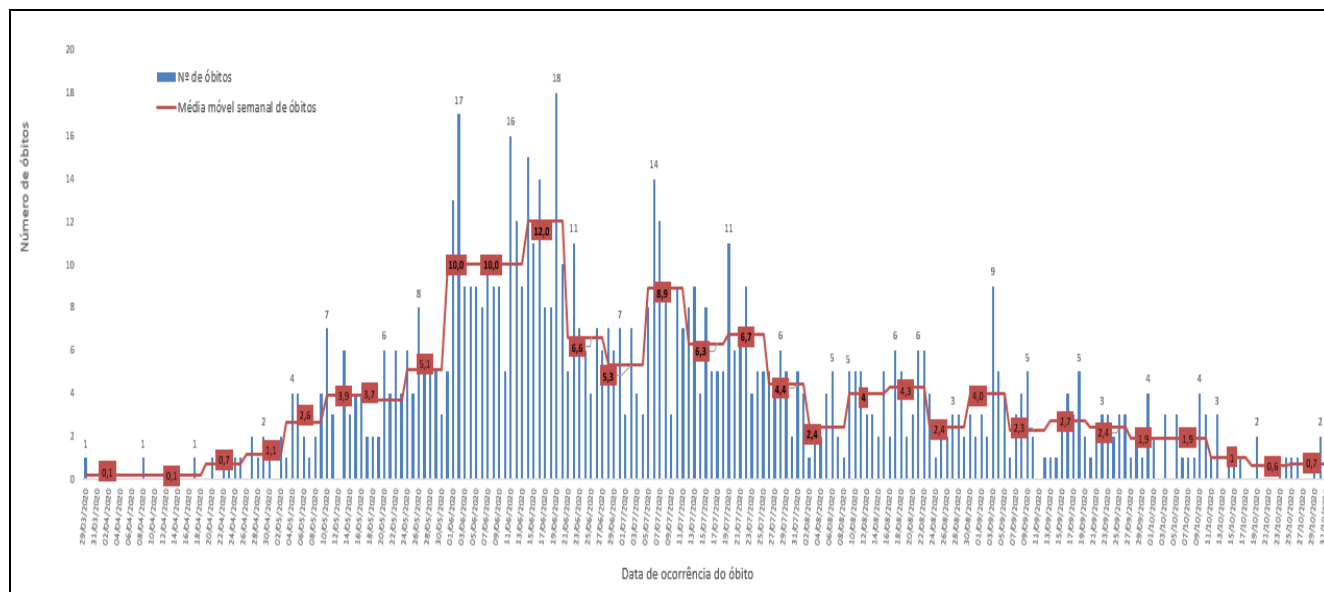
CORONAVÍRUS (COVID-19)

### SITUAÇÃO EPIDEMIOLÓGICA DO NOVO CORONAVÍRUS (COVID-19) EM PORTO VELHO

31 de outubro de 2020/semana epidemiológica nº 44 (25/10 a 31/10/2020)

Verificamos na figura 2, que a média móvel dos casos confirmados vem aumentando nas últimas semanas epidemiológicas, sendo que passamos de 54,3 casos na SE 40 (04/10 a 10/10) para 68,1 na SE 41 (11/10 a 17/10) e tendo um aumento novamente na SE 41 (18/10 a 24/10), com uma média de 98,1 casos. Na mesma figura, podemos observar que nos meses de junho e julho/2020, tivemos os dias com o maior número de casos notificados positivos, chegando a apresentar alguns dias com mais de 500 casos confirmados, como foi nos dias 11/06, 15/06, 21/07, 04/06 e 12/06, com 592, 573, 554, 550 e 507 casos, respectivamente. Na última SE, a 44, tivemos 143 casos confirmados no dia 26/10. Percebemos também o quanto a notificação dos casos diminui aos finais de semana.

O primeiro óbito em Porto Velho, por COVID-19 teve como data de ocorrência 29/03/2020. Desde então, até 31 de outubro, já tivemos 827 óbitos. Na figura 3, observamos os óbitos por infecção humana do novo coronavírus, em residentes de Porto Velho, segundo dia de ocorrência.



Fonte: SIM/DVE/DVS/Semusa, acessado em 31/10/2020

Figura 3 – Distribuição e média móvel semanal dos óbitos por infecção humana do novo coronavírus, segundo dia e mês de ocorrência do óbito, em residentes de Porto Velho/RO, março a outubro/2020

Conforme a figura 3, no mês de junho/2020 tivemos um aumento na ocorrência de óbitos, em Porto Velho, nos dias 02, 11 e 19 de junho de 2020 ocorreram 17, 16 e 18 óbitos, respectivamente. As SE 23 (31/05 a 06/06), 24 (07/06 a 13/06) e 25 (14/06 a 20/06) foram as que apresentaram maiores médias semanais de óbitos, com 10,0; 10,0 e 12,0 óbitos, respectivamente. Já a média móvel registrada na SE 44 – 25/10 a 31/10 (0,7 óbitos), representa um aumento de 16,6% em relação à média de registros da SE 43 – 18/10 a 24/10 (0,6 óbitos). Na tabela 3, está a distribuição dos óbitos, segundo os 22 bairros da zona urbana, com mais óbitos e distritos e vilas da zona rural.



CORONAVÍRUS (COVID-19)

## SITUAÇÃO EPIDEMIOLÓGICA DO NOVO CORONAVÍRUS (COVID-19) EM PORTO VELHO

31 de outubro de 2020/semana epidemiológica nº 44 (25/10 a 31/10/2020)

Tabela 3 – Frequência dos óbitos por COVID-19, segundo os 22 bairros com mais óbitos da zona urbana e Distritos da zona rural. Porto Velho/RO, 2020

ZONA URBANA			ZONA RURAL		
BAIRROS	Nº	%	DISTRITOS, LINHAS E VILAS	Nº	%
Castanheira	31	4,0	Zona rural (linhas e vilas)	25	56,8
Cohab	27	3,4	União Bandeirantes	4	9,1
Caladinho	26	3,3	Extrema	3	6,8
Embratel	26	3,3	Nova Califórnia	3	6,8
Tancredo Neves	25	3,2	Jacy Paraná	2	4,5
Nova Porto Velho	24	3,1	Nazaré	2	4,5
Socialista	23	2,9	Calama	1	2,3
Aponiã	22	2,8	Mutum Paraná	1	2,3
Lagoinha	20	2,6	São Carlos	1	2,3
Ulisses Guimarães	20	2,6	Vila Princesa	1	2,3
Flodoaldo Pontes Pinto	19	2,4	Vista Alegre do Abunã	1	2,3
Nova Floresta	19	2,4			
São Sebastião	19	2,4			
Igarapé	17	2,2			
Agenor de Carvalho	16	2,0			
Conceição	16	2,0			
Jardim Santana	16	2,0			
JK	16	2,0			
Costa e Silva	15	1,9			
Eletronorte	15	1,9			
Nova Esperança	15	1,9			
Pedrinhas	15	1,9			
São Francisco	15	1,9			
Outros	326	41,6			
<b>TOTAL</b>	<b>783</b>	<b>100,0</b>	<b>Total</b>	<b>44</b>	<b>100,0</b>

Fonte: SIM/DVE/DVS/Semusa, acessado em 31/10/2020



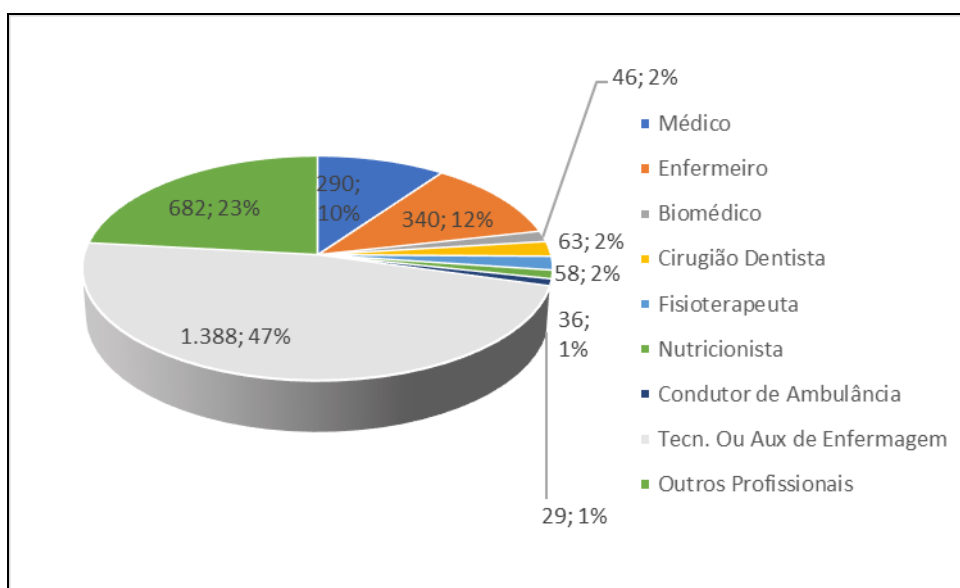
Na tabela 3 observamos que os vinte e dois bairros, da zona urbana, com o maior número de óbitos, concentram 58,4% (457 óbitos) dos ocorridos na zona urbana (783 óbitos) e as linhas e vilas da zona rural concentram 56,8% (25 óbitos), dos ocorridos na zona rural (44 óbitos) de Porto Velho, até a SE 44.

## A COVID-19 ENTRE OS PROFISSIONAIS DE SAÚDE

No Brasil, aproximadamente 3,5 milhões de profissionais e trabalhadores de saúde estão direta ou indiretamente envolvidos com a prestação de serviços à população, seja nas unidades de Atenção Primária, nos serviços especializados e nos hospitais, tanto da rede pública quanto da rede privada.

Os profissionais de saúde constituem um grupo de risco para a Covid-19 por estarem expostos diretamente aos pacientes infectados, o que faz com que recebam uma alta carga viral (milhões de partículas de vírus). Em todo o mundo, milhões de profissionais de saúde estão na linha de frente do cuidado dos pacientes com Covid-19 que requerem atendimento ambulatorial ou hospitalar, sendo o maior contingente composto por profissionais da enfermagem.

Os profissionais da saúde infectados pelo covid-19 no município de Porto Velho, representam 8,9% do total de infectados. Conforme a figura 3 as categorias profissionais que apresentam maior percentual (%) de positividade pela doença, são: Técnicos e Auxiliares de Enfermagem (47%), enfermeiros (12%) e médicos (10%).



Fonte: eSUS VE/DVS/SEMUSA/PMPV, acessado em 31/10/2020

Figura 3 - Frequência de casos confirmados por COVID-19 em Profissionais de saúde, segundo categoria profissional, em Porto Velho/RO, 2020



CORONAVÍRUS (COVID-19)

### SITUAÇÃO EPIDEMIOLÓGICA DO NOVO CORONAVÍRUS (COVID-19) EM PORTO VELHO

31 de outubro de 2020/semana epidemiológica nº 44 [25/10 a 31/10/2020]

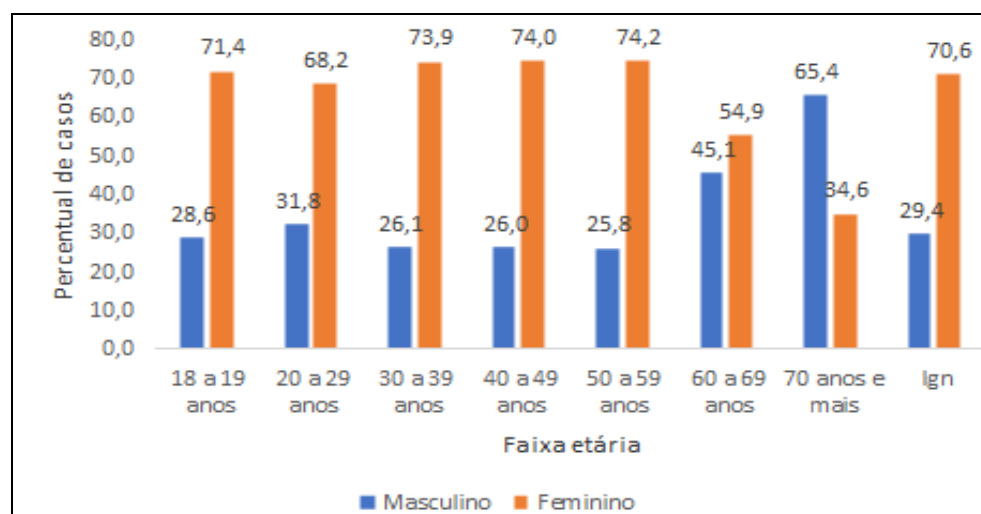
Dentre os profissionais da saúde infectados, 72,2% (2.116), são do sexo feminino, sendo que no total, a faixa etária com mais infectados é a de 30 a 39 anos com 38,1% (1.118) dos casos e de 40 a 49 anos, com 28,6% (838), dos casos, conforme tabela 4.

Tabela 4 - Distribuição dos casos confirmados por COVID-19 em Profissionais da Saúde, segundo faixa etária e sexo, em Porto Velho/RO, 2020

Faixa Etária	SEXO		TOTAL	
	MASCULINO	FEMININO	N <sup>a</sup>	%
18 a 19 anos	2	5	7	0,2
20 a 29 anos	136	292	428	14,6
30 a 39 anos	292	826	1118	38,1
40 a 49 anos	218	620	838	28,6
50 a 59 anos	105	302	407	13,9
60 a 69 anos	41	50	91	3,1
70 anos e mais	17	9	26	0,9
Ign	5	12	17	0,6
<b>Total</b>	<b>816</b>	<b>2116</b>	<b>2932</b>	<b>100,0</b>

Fonte: eSUS VE/DVS/SEMUSA/PMPV, acessado em 31/10/2020

Dentre os profissionais infectados, o sexo mais afetado é o feminino, sendo que a faixa etária de 50 a 59 anos representa 74,2% e nas faixas etárias de 30 a 39 anos e 40 a 49 anos representam 73,9% e 74,0%, respectivamente. (Figura 4). Vale ressaltar que os Profissionais de Saúde acima de 60 anos estão aposentados ou afastados da linha de frente.



Fonte: eSUS VE/DVS/SEMUSA/PMPV, acessado em 31/10/2020

Figura 4 - Frequência de casos confirmados por COVID-19 em Profissionais de saúde, segundo faixa etária e sexo, em Porto Velho/RO, 2020

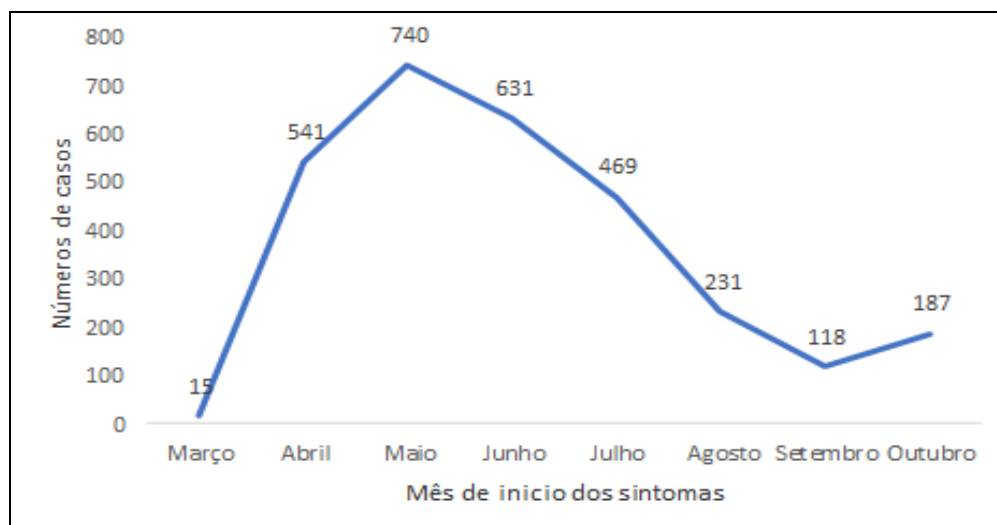


CORONAVÍRUS (COVID-19)

## SITUAÇÃO EPIDEMIOLÓGICA DO NOVO CORONAVÍRUS (COVID-19) EM PORTO VELHO

31 de outubro de 2020/semana epidemiológica nº 44 [25/10 a 31/10/2020]

Pela figura 5, observa-se que a manifestação dos primeiros sintomas da doença entre os profissionais de saúde no município de Porto Velho, teve início no mês de março com uma tendência de crescimento nos meses de abril e maio e queda nos meses de junho a setembro e uma tendência de crescimento no mês de outubro. O maior pico de casos de acordo com a data de início dos sintomas, foi no mês de maio.



Fonte: eSUS VE/DVS/SEMUSA/PMPV, acessado em 31/10/2020

Figura 5 - Distribuição de casos confirmados por COVID-19 em Profissionais de saúde, segundo o mês de início dos sintomas, em Porto Velho/RO,2020

Pela Figura 6, verifica-se que 85,9 % (2.518) dos casos evoluíram para cura, 2,9% (86) encontram-se em tratamento domiciliar sendo monitorado pela equipe da Vigilância em Saúde, Estratégia de Saúde da Família e Comissão Interna de Prevenção a Acidentes/CIPA e 0,7% (20) dos casos evoluíram para óbito. Vale ressaltar que 10,5% (308) dos casos, ainda não foi possível concluir o monitoramento deles.

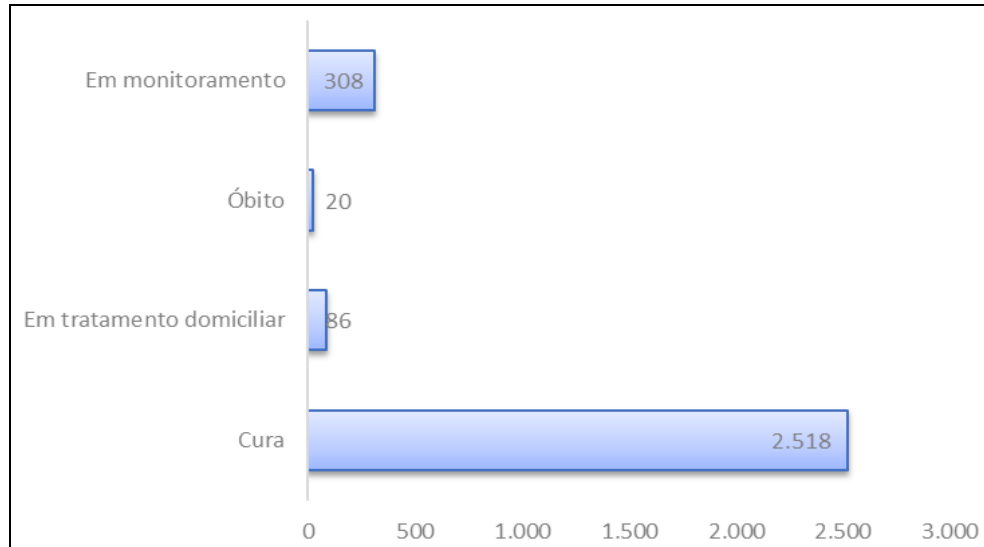




CORONAVÍRUS (COVID-19)

SITUAÇÃO EPIDEMIOLÓGICA DO NOVO CORONAVÍRUS (COVID-19) EM PORTO VELHO

31 de outubro de 2020/semana epidemiológica nº 44 [25/10 a 31/10/2020]



Fonte: eSUS VE/DVS/SEMUSA/PMPV, acessado em 31/10/2020

Figura 6 - Casos confirmados por COVID-19 em Profissionais de saúde, segundo a evolução do caso, em Porto Velho/RO, 2020

A proteção da saúde dos profissionais de saúde é fundamental para se evitar a transmissão do novo coronavírus nos estabelecimentos de saúde e nos domicílios dos mesmos, sendo necessário adotar protocolos de controle de infecções (padrão, contato, via aérea) e disponibilizar EPI, incluindo máscaras N95, aventais, óculos, protetores faciais e luvas.

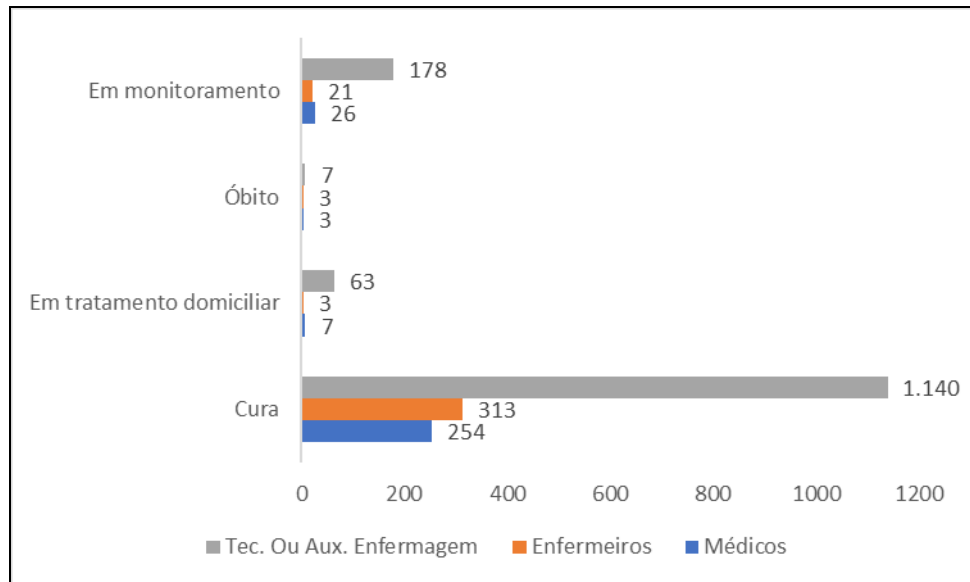
Pela Figura 7, verifica-se que 87,59% (254), 92,06% (313) e 82,13% (1.140) dos casos em profissionais médico, enfermeiros e técnicos ou auxiliares de enfermagem evoluíram para cura, respectivamente. Observa-se também, que ocorreram 13 óbitos, entre os médicos, enfermeiros e técnicos ou auxiliares de enfermagem, sendo 3, 3 e 7, respectivamente.



CORONAVÍRUS (COVID-19)

## SITUAÇÃO EPIDEMIOLÓGICA DO NOVO CORONAVÍRUS (COVID-19) EM PORTO VELHO

31 de outubro de 2020/semana epidemiológica nº 44 (25/10 a 31/10/2020)



Fonte: eSUS VE/DVS/SEMUSA/PMPV, acessado em 31/10/2020

Figura 7 - Casos confirmados por COVID-19 em Profissionais médicos, enfermeiros e técnicos ou auxiliares de enfermagem, segundo a evolução do caso, em Porto Velho/RO,2020.

Vale ressaltar que entre os profissionais médicos, enfermeiros e técnicos ou auxiliares de enfermagem, 73 casos encontram-se em tratamento domiciliar sendo monitorado pela equipe da Vigilância em Saúde, Estratégia de Saúde da Família e Comissão Interna de Prevenção a Acidentes/CIPA e 225 casos, ainda não foi possível a conclusão do monitoramento deles.